

ÚDAJE K 30. 9. 2012

zveřejňované podle vyhlášky 123/2007 Sb.

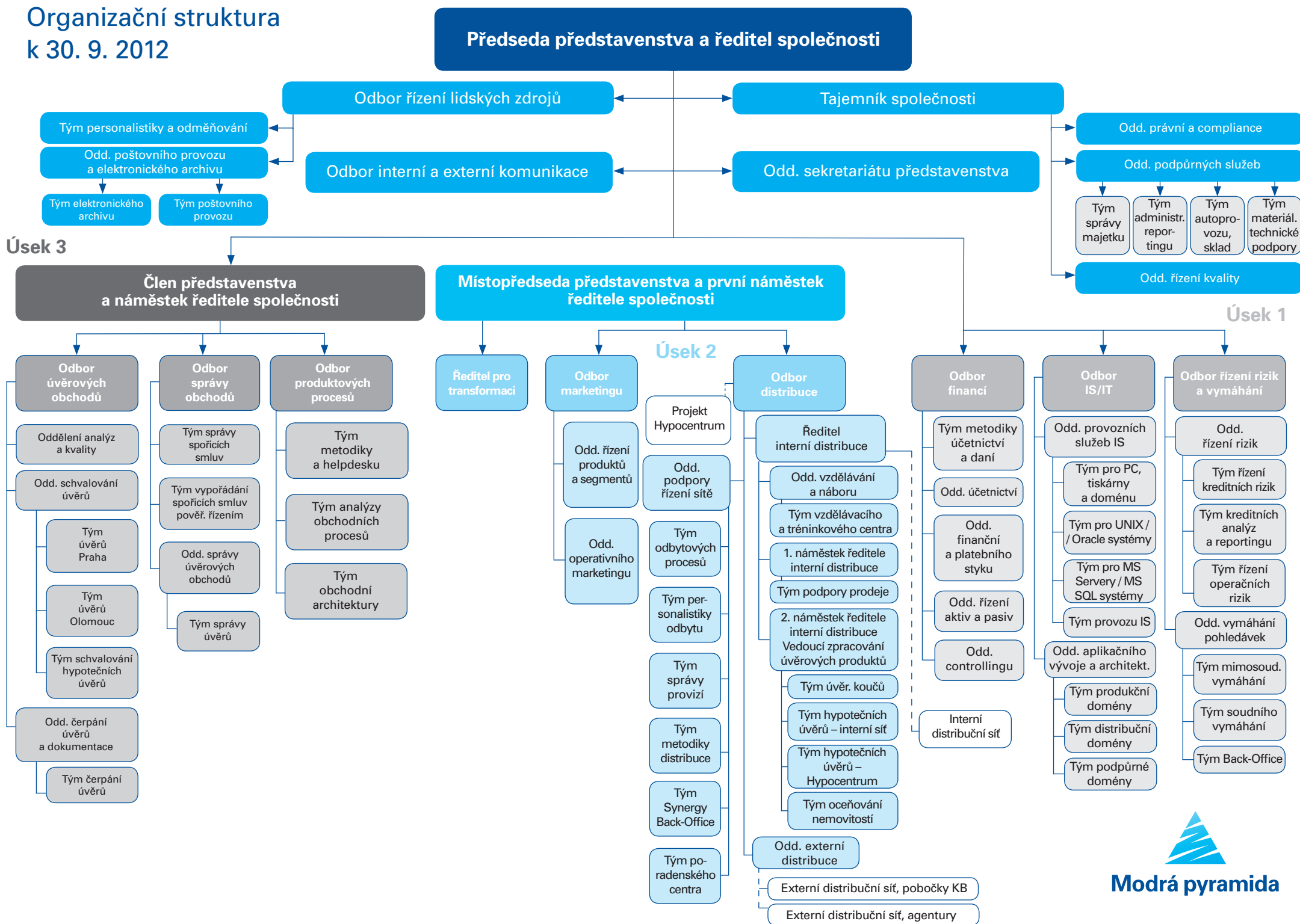
Dne 9. 11. 2012



Modrá pyramida

Váš rádce na finance

Organizační struktura k 30. 9. 2012



1. ÚDAJE O POVINNÉ OSOBĚ

a)	Obchodní firma:	Modrá pyramida stavební spořitelna, a.s.
	Právní forma:	akciová společnost
	Sídlo:	Bělehradská 128, čp. 222, PSČ 120 21, Praha 2
	Identifikační číslo:	60 19 28 52
b)	Datum zápisu do obchodního rejstříku (OR):	9. 12. 1993 u Městského soudu v Praze, oddíl B, vložka 2281
	Datum zápisu poslední změny do OR:	15. 5. 2012 Zápis člena dozorčí rady pana Patrice Taillandiera-Thomase na nové funkční období
c)	Výše základního kapitálu zapsaná v OR:	562 500 000 Kč
d)	Výše splaceného základního kapitálu:	562 500 000 Kč
e)	Akcie:	5 625 kusů zaknihovaných akcií na jméno ve jmenovité hodnotě 100 000 Kč za jednu akcii
f)	Nabytí vlastních akcií:	netýká se společnosti
g)	Zvýšení základního kapitálu:	základní kapitál nebyl od posledního uveřejnění zvýšen

VEDENÍ POVINNÉ OSOBY:

DOZORČÍ RADA

Henri Bonnet, předseda dozorčí rady (člen a předseda od 11. září 2009)

Henri Bonnet se narodil v roce 1949 a vystudoval práva na Univerzitě Poitiers. V rámci skupiny Sociétés Générale zastával celou řadu funkcí, mimo jiné působil v její mezinárodní síti (Jižní Korea, Brazílie, Německo) a také v divizi podnikového bankovníctví. V roce 1997 byl jmenován ředitelem zastoupení v Německu a od roku 2001 zastával funkci výkonného viceprezidenta a zástupce vedoucího divize Speciální finanční služby v Sociétés Générale. Představenstvo KB zvolilo s účinností od 10. září 2009 pana Henriho Bonnetta předsedou představenstva a generálním ředitelem Komerční banky, a.s. Pan Bonnet bude i nadále členem řídicího výboru skupiny Sociétés Générale (Group's Management Committee). Členství v orgánech jiných společností:

- ESSOX s.r.o., IČ 26764652, Senovážné nám. 231/7, 370 21 České Budějovice, člen dozorčí rady
- Komerční pojišťovna, a.s., IČ 63998017, Karolinská 1/650, 186 00 Praha 8; místopředseda dozorčí rady
- Česká bankovní asociace, Vodičkova 30, 110 00 Praha 1, člen prezidia
- SG Equipment Finance Czech Republic s.r.o., IČ 61061344, Antala Staška 2027/79, 140 00, Praha 4, člen dozorčí rady

Ing. Peter Palečka, místopředseda dozorčí rady (člen dozorčí rady od 18. února 2011, místopředseda od 1. dubna 2011)

Absolvent Vysoké školy ekonomické v Bratislavě. Od roku 1982 do roku 1988 působil v organizacích zahraničního obchodu. Od roku 1989 do roku 1992 pracoval na Federálním ministerstvu zahraničního obchodu ČSFR. V letech 1992–1994 působil jako stálý představitel České republiky při Všeobecné dohodě o clech a obchodu (GATT), od roku 1995 do roku 1998 pak jako stálý představitel ČR při Světové obchodní organizaci (WTO). Od roku 1998 pracuje v Komerční bance, a.s., přičemž od roku 1999 v představenstvu Komerční banky, a.s.

Členství v orgánech jiných společností:

- Výbor Francouzsko-české obchodní komory v České republice, IČ 64572358, Pobřežní 3, 186 00 Praha 8

Ing. Pavel Čejka, člen dozorčí rady (od 20. dubna 2011)

Pavel Čejka začal svou profesionální kariéru v roce 1994 ve společnosti Arthur Andersen se zaměřením na auditorské a obchodní poradenství pro Českou republiku a střední Evropu, kde se převážně zaměřoval na audit, due diligence, vyjednávání a obchodní poradenství pro finanční instituce.

V roce 2000 nastoupil do ČSOB, dceřiné společnosti belgické KBC Group, jako výkonný ředitel pro finanční řízení.

Do KB nastoupil v červnu roku 2003 jako zástupce výkonného ředitele pro strategii a finance, v lednu roku 2006 se stal výkonným ředitelem pro strategii a finance. Od srpna roku 2012 je jmenován členem představenstva KB. Pavel Čejka vystudoval University of Chicago Booth School of Business a ČVUT se zaměřením na management a finance.

Členství v orgánech jiných společností:

- Penzijní fond Komerční banky, a.s., IČ 61860018, Lucemburská 1170/7, 130 11 Praha 3, předseda dozorčí rady
- Komerční pojišťovna, a.s., IČ 63998017, Karolinská 1/650, 186 00 Praha 8; člen dozorčí rady
- ESSOX s.r.o., IČ 26764652, Senovážné nám. 231/7, 370 21 České Budějovice, člen dozorčí rady

Ing. Vladimír Jeřábek, člen dozorčí rady (od 26. září 2012)

Absolvent Vysokého učení technického v Brně a Nottingham Trent University. Zastával funkci ekonomického ředitele a člena představenstva v řadě bankovních institucí a v podniku Zetor, a. s. – výrobce zemědělské techniky. Po svém příchodu do Komerční banky v roce 1998 byl pan Vladimír Jeřábek ředitelem oblastní pobočky Brno a posléze byl zodpovědný za distribuční kanály v rámci celé Komerční banky. V únoru 2007 byl jmenován do funkce výkonného ředitele Distribuční síť Komerční banky. Ve své funkci zodpovídá za distribuční síť Komerční banky pro segment retailového a podnikového bankovníctví včetně alternativních distribučních kanálů, jako jsou internetové bankovníctví a nebankovní distribuční kanály. S účinností od 1. června 2008 dozorčí rada zvolila pana Vladimíra Jeřábka za člena představenstva Komerční banky zodpovědného za řízení úseku Distribuce.

Členství v orgánech jiných společností:

- Penzijní fond Komerční banky, a.s., IČ 61860018, Lucemburská 1170/7, 130 11 Praha 3, člen dozorčí rady

JUDr. Josef Květoň, člen dozorčí rady volený zaměstnanci společnosti (od 22. března 2011)

Je absolventem Právnické fakulty Univerzity Karlovy v Praze, kde absolvoval i rigorózní zkoušku a následně absolvoval postgraduální studium zaměřené na hospodářské a obchodní právo. V letech 1980–1994 pracoval jako právník v podnikové sféře. V roce 1994 nastoupil do Modré pyramidy stavební spořitelny, a.s., jako právník a v současné době vykonává funkci vedoucího právního oddělení.

Členství v orgánech jiných společností: žádné

Kristýna Fenclová, členka dozorčí rady volená zaměstnanci společnosti (od 22. března 2011)

Je absolventkou Střední ekonomické školy v Praze, kde vystudovala obor vnitřní obchod. V letech 1991–1995 pracovala v Komerční bance, a.s., jako referentka propagace. V roce 1995 nastoupila do Modré pyramidy stavební spořitelny, a.s., jako lektor školení produktů stavebního spoření a úvěrů ze stavebního spoření. Od roku 2010 působí jako vedoucí oddělení podpory řízení sítě.

Členství v orgánech jiných společností: žádné

VEDENÍ POVINNÉ OSOBY:

PŘEDSTAVENSTVO

Ing. Jan Pokorný, MBA, předseda představenstva (člen představenstva od 1. ledna 2010, předseda od 4. ledna 2010)

Je absolventem Fakulty strojního inženýrství ČVUT v Praze a postgraduálního studia na Vysoké škole ekonomické v Praze (Ekonomie a management). Pan Pokorný je současně absolventem dalších vzdělávacích programů: Certificate of The Brokerage Examination (Ministerstvo financí), Certificate of The Securities and Futures Authority (zkouška SFA, Londýn), The Graduate School of Business (University of Chicago, MBA). Ve skupině KB pracuje od roku 1991. Od roku 2003 do roku 2005 působil jako výkonný ředitel distribuční sítě, mezi lety 2006 a 2009 zastával pozici First Vice President pro střední a východní Evropu v SG Private Banking SA ve Švýcarsku. Od roku 2010 je předsedou představenstva a ředitelem Modré pyramidy stavební spořitelny, a.s. Do jeho přímé působnosti patří oblast řízení lidských zdrojů, interní a externí komunikace, auditu, financí, řízení rizik a vymáhání, informačních systémů a útvary sekretariát představenstva a tajemník společnosti.

Členství v orgánech jiných společností:

- Penzijní fond Komerční banky, a.s., IČ 61860018, Lucemburská 1170/7, 130 11 Praha 3, člen dozorčí rady
- Protos, uzavřený investiční fond, a.s., IČ 27919871, Dlouhá 34, čp. 713, 110 15 Praha 1, člen představenstva
- Asociace českých stavebních spořitel, Vodičkova 30, 110 00 Praha 1, 2. místopředseda prezidia

Ing. Miroslav Hiršl, místopředseda představenstva (člen představenstva od 25. listopadu 2008, místopředseda od 22. září 2010)

Absolvent Fakulty mezinárodních vztahů Vysoké školy ekonomické v Praze a postgraduálního studia Graduate School of Banking (Boulder, Colorado, USA). Od svého nástupu do Komerční banky, a.s., v roce 1996 zastával celou řadu obchodních a manažerských pozic v distribuční síti, v roce 2004 poté přešel na pozici vedoucího podpory prodeje pro retail v centrále Komerční banky, a.s. Od roku 2006 pak, již v Modré pyramidě stavební spořitelně, a.s., řídil rozvoj obchodních synergií s ostatními členy finanční skupiny KB. Od konce roku 2008 působí v představenstvu Modré pyramidy stavební spořitelny, a.s., kde od září 2010 zastává funkci místopředsedy představenstva a prvního náměstka ředitele Modré pyramidy stavební spořitelny, a.s. Do jeho přímé řídicí působnosti patří oblast obchodu a marketingu a útvar ředitele pro transformaci.

Členství v orgánech jiných společností: žádné

Ing. Jiří Votrubec, člen představenstva (člen představenstva od 27. října 2010)

Absolvent Fakulty elektrotechnické ČVUT v Praze, postgraduálního studia bankovníctví Vysoké školy ekonomické a řady kurzů a stáží včetně zahraničních. Od roku 1992 pracoval na různých vedoucích pozicích v bankovníctví v oblasti řízení rizik, řízení aktiv a pasiv, controllingu, finančního řízení a managementu. V Modré pyramidě stavební spořitelně, a.s., působí od roku 2005, nejprve na pozici ředitele odboru financí, poté jako výkonný ředitel pro úvěry, správu obchodů a řízení procesů. Od října roku 2010 zastává funkci člena představenstva a náměstka ředitele Modré pyramidy stavební spořitelny, a.s. Do jeho přímé řídicí působnosti patří oblast úvěrových obchodů, správy obchodů a produktových procesů.

Členství v orgánech jiných společností:

- Fond pojištění vkladů, IČ 49710362, Růžová 15, 110 00 Praha 1, člen správní rady

DALŠÍ VEDOUcí ZAMĚSTNANCI BANKY

Ing. Aleš Mašanský, obchodní ředitel odboru distribuce (od 1. prosince 2006)

Absolvent České zemědělské univerzity v Praze, obor Provoz a ekonomika. Praxe v bankovníctví od roku 2000 v různých manažerských pozicích v oblasti odbytu. V Modré pyramidě stavební spořitelně, a.s., působil od 1. 3. 2006 jako regionální ředitel. Členství v orgánech jiných společností: žádné

Ing. Zdeněk Doboš, ředitel odboru marketingu (od 1. prosince 2009)

Absolvent České zemědělské univerzity v Praze (2001), obor Provoz a ekonomika. Praxe v bankovníctví od roku 2000 ve společnosti Erste Bank Sparkassen (CR), a.s. V letech 2001–2007 působil v Komerční bance, a.s., na pozici Head Financial Analyst. V Modré pyramidě stavební spořitelně, a.s., působil od r. 2007 jako vedoucí oddělení Řízení produktů a segmentů.

Členství v orgánech jiných společností: žádné

Ing. David Barczy, MBA, ředitel odboru informačních systémů (od 1. března 2007)

Absolvent Ekonomické univerzity v Bratislavě, obor Zahraniční obchod, a CMC/DePaul MBA, DePaul University, Charles H. Kellstadt Graduate School of Business (Chicago, USA). Praxe v informačních technologiích od roku 2001 v různých manažerských pozicích. V Komerční bance, a.s., působil od 1. 6. 2003 jako projektový manažer.

Členství v orgánech jiných společností: žádné

PhDr. Hana Vaněčková, ředitelka externí a interní komunikace (od 1. dubna 2006)

Absolventka Fakulty žurnalistiky Univerzity Karlovy v Praze. Praxe v bankovním sektoru od roku 1996.

Členství v orgánech jiných společností: žádné

Bc. Dana Dekojová, ředitelka odboru řízení lidských zdrojů (od 1. ledna 2007)

Absolventka Fakulty sociálně ekonomické Univerzity J. E. Purkyně v Ústí nad Labem, zaměřená na management lidských zdrojů. Od roku 1990 působí v bankovníctví v různých manažerských pozicích, především z oblasti lidských zdrojů, ale i v distribuční síti a podpůrných službách. Členství v orgánech jiných společností: žádné

Ing. Jiří Žaba, ředitel odboru produktových procesů (od 1. května 2007)

Absolvent Vysoké školy ekonomické, obor Automatizované systémy řízení v ekonomice. Praxe v bankovníctví od roku 1987 a od roku 1990 v různých vedoucích a manažerských pozicích v oblasti informačních technologií, obchodu, distribuce a elektronického bankovníctví v Komerční bance, a.s. Členství v orgánech jiných společností: žádné

Mgr. Jan Žižka, tajemník společnosti (od 1. srpna 2008)

Absolvent Právnické fakulty Univerzity Karlovy v Praze a řady kurzů včetně zahraničních. Praxe v bankovníctví od roku 1997, od roku 2000 na pozici právníka a vedoucí compliance. Od roku 2004 zastával pozici Senior legal advisor pro Top korporátní klientelu v Komerční bance, a.s. Členství v orgánech jiných společností: žádné

Ing. Vlastimil Novák, MBA, ředitel odboru správa obchodů (od 7. ledna 2008)

Absolvent Fakulty ekonomické Vysoké školy báňské v Ostravě, obor systémové inženýrství, a absolvent postgraduálního studia podle programu Nottingham Trent University vyučovaného na Brno Business School. Absolvoval řadu odborných kurzů a stáží. Praxe v bankovníctví od roku 1994 na různých vedoucích pozicích. V letech 1999–2002 působil v poradenské společnosti Deloitte & Touche, kde se účastnil řady projektů pro finanční instituce v ČR a SR zaměřené na optimalizaci prodejních procesů, řízení rizik a zavádění elektronických distribučních kanálů. Členství v orgánech jiných společností: žádné

Mgr. Ladislav Šilha, ředitel odboru finance (od 1. srpna 2010)

Absolvent Fakulty sociálních věd Univerzity Karlovy v Praze, obor Mezinárodní vztahy, ekonomie. Praxe v bankovníctví od r. 1999 na různých vedoucích pozicích. Pracoval v Komerční bance, a.s., kde se nejprve podílel na privatizaci banky, poté řídil Investor Relations. Od roku 2004 pracoval v Controllingu Komerční banky, kde byl odpovědný za plánování, řízení rozpočtu skupiny KB a manažerský reporting. Členství v orgánech jiných společností: – Nadace Komerční banky, a.s. – Jistota, IČ 45317054, Na Příkopě 33, 114 07 Praha 1 – od 12/2007 člen dozorčí rady

Bc. Michal Sachr, MBA, ředitel odboru úvěrových obchodů (od 1. září 2010)

Absolvent Fakulty ekonomické Západočeské univerzity v Plzni, obor Ekonomika terciární sféry, a absolvent postgraduálního studia na Joseph K. Katz Graduate School of Business, University of Pittsburgh. Praxe v bankovníctví od r. 1996 do r. 2003 na různých vedoucích pozicích. V letech 2003–2010 působil jako CFO v několika firmách se zahraniční účastí. Členství v orgánech jiných společností: žádné

Ing. David Peška, ředitel pro transformaci (od 1. listopadu 2010)

Absolvent Fakulty mezinárodních vztahů Vysoké školy ekonomické v Praze, obor Komerční právo a bankovníctví. Praxe v bankovníctví od roku 1998 v Société Générale. V roce 2000 nastoupil do Komerční banky, a.s., kde pracoval na různých obchodních a vedoucích pozicích v oblastech retailového i investičního bankovníctví. V Modré pyramidě stavební spořitelně, a.s., působil od 1. 7. 2008 na pozici ředitele externí distribuce. Členství v orgánech jiných společností: žádné

Ing. Yvona Tošnerová, ředitelka odboru řízení rizik a vymáhání (od 1. ledna 2011)

Absolventka Fakulty mezinárodních vztahů Vysoké školy ekonomické v Praze, obor Ekonomika zahraničního obchodu, a absolventka mezinárodně uznávané kvalifikace ACCA v oblasti strategického plánování, auditu, účetnictví, informačních systémů, reportingu, rozpočtování a daní. Certifikovaná daňová poradkyně, členka Komory daňových poradců ČR. V roce 2001 nastoupila do Komerční banky, a.s., kde pracovala na vedoucích pozicích v oblasti daňové a oblasti řízení kreditních rizik, kde měla na starosti metodiku, výkaznictví a komunikaci. Členství v orgánech jiných společností: žádné

Souhrnná výše úvěrů poskytnutých bankou členům dozorčí rady, členům představenstva a vrcholného vedení banky: 4 867 tis. Kč. Banka nevydala žádné záruky za členy dozorčí rady, členy představenstva a členy vrcholného vedení banky.

2. ÚDAJE O SLOŽENÍ AKCIONÁŘŮ

Obchodní firma:	Komerční banka, a.s.
Právní forma:	akciová společnost
Sídlo:	Na Příkopě 33, Praha 1, Česká republika
Výše podílu na hlasovacích právech:	100 % (5 625 kusů akcií)

3. ÚDAJE O STRUKTUŘE KONSOLIDAČNÍHO CELKU, JEHOŽ JE BANKA SOUČÁSTÍ

a)

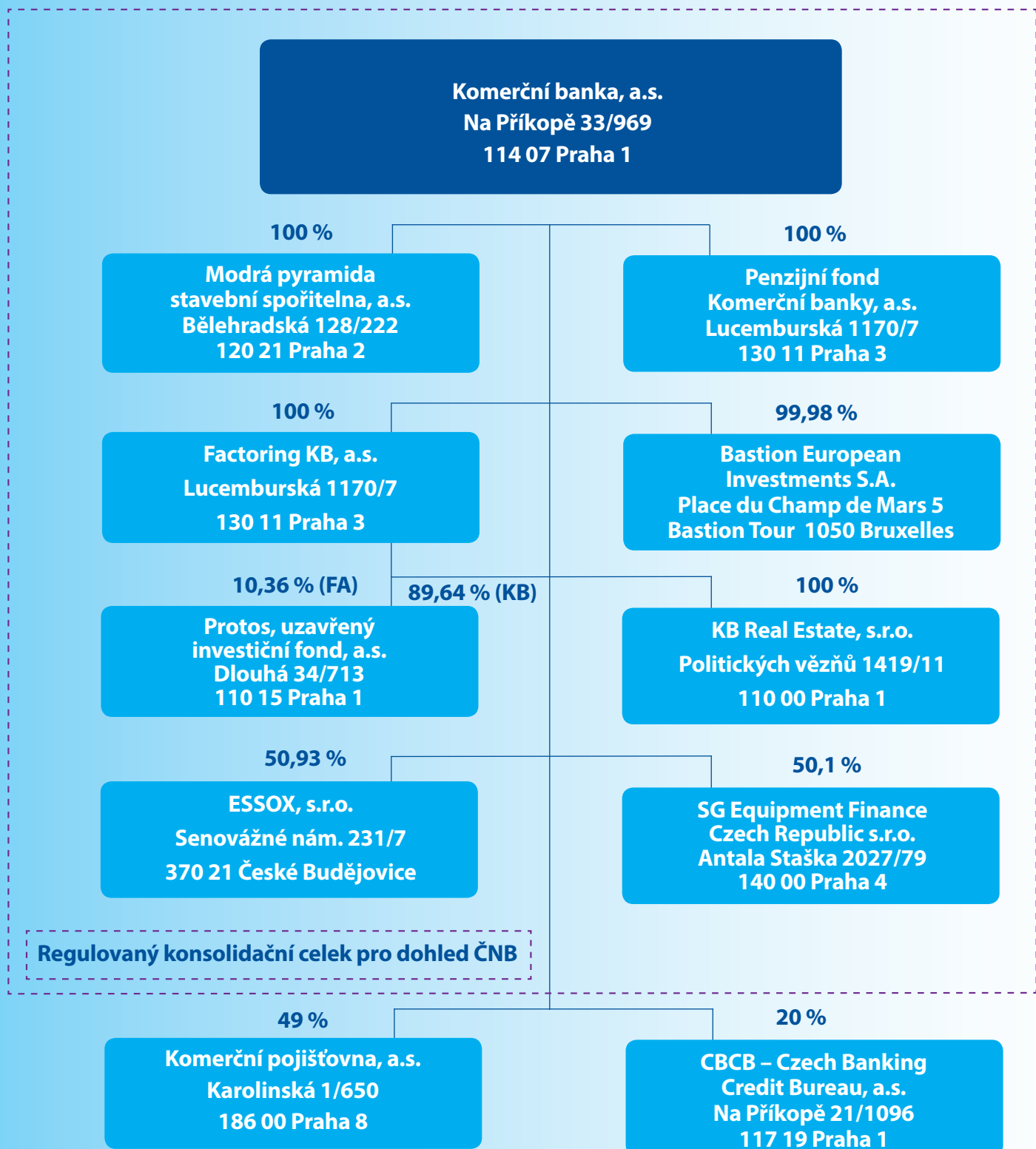
Komerční banka, a.s.,
Praha, Česká republika
(podíl na MPSS 100 %)

- Penzijní fond Komerční banky, a.s., Praha, Česká republika (100 %)
- Factoring KB, a.s., Praha, Česká republika (100 %)
- Modrá pyramida stavební spořitelna, a.s., Praha, Česká republika (100 %)
- KB Real Estate, s.r.o., Praha, Česká republika (100 %)
- Bastion European Investments S.A., Belgie (99,98 %)
- PROTOS, uzavřený investiční fond, a.s., Praha, Česká republika (89,64 %)
- ESSOX, s.r.o., České Budějovice, Česká republika (50,93 %)
- SG Equipment Finance Czech Republic, s. r. o., Praha, Česká republika (50,1 %)

Ovládající osobou ve vztahu k Modré pyramidě stavební spořitelně, a.s., je Komerční banka, a.s.

1)	Obchodní firma:	Komerční banka, a.s.
	Právní forma:	akciová společnost
	Sídlo:	Na Příkopě 33, Praha 1
2)	Podíl na základním kapitálu:	100 % (5 625 ks akcií)
3)	Podíl na hlasovacích právech:	100 %
4)	Jiný způsob ovládnání:	ne
5)	Souhrnná výše pohledávek:	2 964 871 tis. Kč
	Souhrnná výše závazků:	1 523 tis. Kč
6)	Souhrnná výše cenných papírů emitovaných ovládající osobou v aktivech banky:	16 859 484 tis. Kč
7)	Souhrnná výše záruk vydaných za ovládající osobou:	0
	Souhrnná výše záruk přijatých od ovládající osoby:	0
b)	Modrá pyramida stavební spořitelna, a.s., nevykonává kontrolu nad žádnou právnickou osobou.	

c) Grafické znázornění konsolidačního celku, jehož členem je banka:



4. INFORMACE O ČINNOSTECH BANKY

a) Předmět činnosti zapsaný do obchodního rejstříku:

– Společnost je oprávněna:

k výkonu činností uvedených v zákoně č. 96/1993 Sb., o stavebním spoření a státní podpoře stavebního spoření, ve znění pozdějších předpisů (dále jen „zákon o stavebním spoření“), v § 1 písm.

a) přijímání vkladů od účastníků stavebního spoření v rozsahu

– přijímání vkladů v české měně od účastníků stavebního spoření

b) poskytování úvěrů účastníkům stavebního spoření v rozsahu

– poskytování úvěrů v české měně účastníkům stavebního spoření

c) poskytování příspěvku fyzickým osobám účastníkům stavebního spoření v rozsahu

– poskytování příspěvku v české měně fyzickým osobám účastníkům stavebního spoření

a k výkonu činností uvedených v zákoně o stavebním spoření v § 9 odst. 1 písmena

a) poskytování úvěrů osobám, jejichž výrobky a poskytované služby jsou určeny pro uspokojování bytových potřeb v rozsahu

– poskytování úvěrů v české měně osobám, jejichž výrobky a poskytované služby jsou určeny pro uspokojování bytových potřeb

b) přijímání vkladů od banky, zahraničních bank, poboček zahraničních bank, finančních institucí, zahraničních finančních institucí a poboček zahraničních finančních institucí

c) poskytování záruk za úvěry ze stavebního spoření, za úvěry poskytnuté podle § 5 odst. 5 zákona o stavebním spoření a za úvěry uvedené v § 9 odst. 1 písm. a) zákona o stavebním spoření v rozsahu

– poskytování záruk v české měně za úvěry ze stavebního spoření, za úvěry poskytnuté podle § 5 odst. 5 zákona o stavebním spoření a za úvěry uvedené v § 9 odst. 1 písm. a) zákona o stavebním spoření

d) obchodování na vlastní účet s hypotečními zástavními listy a obdobnými produkty vydávanými členskými státy Organizace pro hospodářskou spolupráci a rozvoj

e) obchodování na vlastní účet s dluhopisy vydávanými Českou republikou, s dluhopisy, za které Česká republika převzala záruku, a s dluhopisy vydávanými Českou národní bankou

f) obchodování na vlastní účet s dluhopisy vydávanými členskými státy Organizace pro hospodářskou spolupráci a rozvoj, centrálními bankami, finančními institucemi těchto států a bankami se sídlem v těchto státech, jakož i s dluhopisy, za které tyto státy převzaly záruku, a s dluhopisy vydávanými Evropskou investiční bankou, Nordic Investment Bank a Evropskou centrální bankou

g) provádění platebního styku a jeho zúčtování v souvislosti s činností stavební spořitelny v rozsahu

– provádění platebního styku a jeho zúčtování v tuzemsku v souvislosti s činností stavební spořitelny

h) poskytování bankovních informací

i) uzavírání obchodů sloužících k zajištění proti měnovému a úrokovému riziku

j) výkon finančního makléřství

Zapsáno: 1. prosince 2008

b) Přehled činností skutečně vykonávaných:

Modrá pyramida stavební spořitelna, a.s., vykonává všechny činnosti uvedené v předchozím odstavci kromě obchodování na vlastní účet s dluhopisy vydávanými členskými státy Organizace pro hospodářskou spolupráci a rozvoj, centrálními bankami a finančními institucemi těchto států, jakož i s dluhopisy, za které tyto státy převzaly záruku, a s dluhopisy vydávanými Evropskou investiční bankou, Nordic Investment Bank a Evropskou centrální bankou v KČ.

c) Přehled činností, jejichž vykonávání nebo poskytování bylo ČNB omezeno nebo vyloučeno:

žádné

5. ÚDAJE O FINANČNÍ SITUACI BANKY

a) ROZVAHA

údaje v tisících Kč		30. 9. 2012	30. 6. 2012	31. 3. 2012	31. 12. 2011	
1-14	Aktiva celkem	1	82 902 130	83 281 451	82 769 901	80 172 287
1.	Pokladní hotovost a pohledávky vůči centrálním bankám	2	1 191 265	990 446	1 699 273	723 853
	1.1 Pokladní hotovost	3	0	0	0	0
	1.2 Pohledávky vůči centrálním bankám	4	1 191 265	990 446	1 699 273	723 853
2.	Finanční aktiva k obchodování	5	0	0	0	0
	2.1 Deriváty k obchodování s kladnou reálnou hodnotou	6	0	0	0	0
	2.2 Kapitálové nástroje k obchodování	7	0	0	0	0
	2.3 Dluhové cenné papíry k obchodování	8	0	0	0	0
	2.4 Pohledávky k obchodování	9	0	0	0	0
	2.5 Pohledávky k obchodování vůči úvěrovým institucím	10	0	0	0	0
	2.6 Pohledávky k obchodování vůči jiným osobám než úvěr. institucím	11	0	0	0	0
	2.7 Ostatní pohledávky k obchod. sektorově nečleněné	12	0	0	0	0
3.	Finanční aktiva v reálné hodnotě vykázané do zisku nebo ztráty	13	0	0	0	0
	3.1 Kapitálové nástroje v reálné hodnotě vykázané do Z/Z	14	0	0	0	0
	3.2 Dluhové cenné papíry v reálné hodnotě vykázané do Z/Z	15	0	0	0	0
	3.3 Pohledávky v reálné hodnotě vykázané do zisku nebo ztráty	16	0	0	0	0
	3.4 Pohledávky v reálné hodnotě vykázané do Z/Z vůči úvěr. inst.	17	0	0	0	0
	3.5 Pohledávky v RH vykázané do Z/Z vůči j. osobám než úvěr. inst.	18	0	0	0	0
	3.6 Ostatní pohledávky v RH vykázané do Z/Z sektorově nečleněné	19	0	0	0	0
4.	Realizovatelná finanční aktiva	20	11 630 059	11 376 626	10 784 396	10 896 370
	4.1 Kapitálové nástroje realizovatelné	21	0	0	0	0
	4.2 Dluhové cenné papíry realizovatelné	22	11 630 059	11 376 626	10 784 396	10 896 370
	4.3 Pohledávky realizovatelné	23	0	0	0	0
	4.4 Pohledávky realizovatelné vůči úvěrovým institucím	24	0	0	0	0
	4.5 Pohledávky realizovatelné vůči j. osobám než úvěr. institucím	25	0	0	0	0
	4.6 Ostatní pohledávky realizovatelné sektorově nečleněné	26	0	0	0	0

5. Úvěry a jiné pohledávky	27	68 680 427	69 764 656	68 778 121	67 079 408
5.1 Dluhové cenné papíry neobchodovatelné	28	16 573 844	16 758 762	14 998 883	14 928 080
5.2 Pohledávky	29	52 106 583	53 005 894	53 779 238	52 151 328
5.2.1 Pohledávky vůči úvěrovým institucím	30	2 964 871	3 461 920	3 762 088	1 504 766
5.2.2 Pohledávky vůči osobám jiným než úvěrovým institucím	31	49 070 451	49 495 345	50 012 320	50 637 376
5.2.3 Ostatní pohledávky sektorově nečleněné	32	71 261	48 629	4 830	9 186
6. Finanční investice držené do splatnosti	33	0	0	0	0
6.1 Dluhové cenné papíry držené do splatnosti	34	0	0	0	0
6.2 Pohledávky držené do splatnosti	35	0	0	0	0
6.3 Pohledávky držené do splatnosti vůči úvěrovým institucím	36	0	0	0	0
6.4 Pohledávky držené do splatnosti vůči j. osobám než úvěr. inst.	37	0	0	0	0
6.5 Ostatní pohledávky držené do splatnosti sektorově nečleněné	38	0	0	0	0
7. Zajišťovací deriváty s kladnou reálnou hodnotou	39	0	0	0	0
7.1 Zajišť. deriváty s kladnou RH – zajištění reálné hodnoty	40	0	0	0	0
7.2 Zajišť. deriváty s kladnou RH – zajištění peněžních toků	41	0	0	0	0
7.3 Zajišť. deriváty s kl. RH – zaj. čistých investic do zahr. jedn.	42	0	0	0	0
7.4 Zajišť. deriváty s kladnou RH – zajištění úrok. rizika – RH	43	0	0	0	0
7.5 Zajišť. deriváty s kladnou RH – zajištění úrok. rizika – peněž. toky	44	0	0	0	0
8. Kladné změny reálné hodnoty portfolia zajišťovaných nástrojů	45	0	0	0	0
9. Hmotný majetek	46	390 425	395 398	398 334	402 983
9.1 Pozemky, budovy a zařízení	47	358 752	361 189	363 722	366 255
9.2 Investice do nemovitostí	48	31 673	34 209	34 612	36 728
10. Nehmotný majetek	49	224 389	227 724	230 942	233 250
10.1 Goodwill	50	0	0	0	0
10.2 Ostatní nehmotný majetek	51	224 389	227 724	230 942	233 250
11. Účasti v přidružených a ovládaných osobách a ve spol. podn.	52	0	0	0	0
12. Daňové pohledávky	53	0	0	0	0
12.1 Pohledávky ze splatné daně	54	0	0	0	0
12.2 Pohledávky z odložené daně	55	0	0	0	0
13. Ostatní aktiva	56	785 565	526 601	878 835	836 423
14. Neoběžná aktiva a vyřazované skupiny určené k prodeji	57	0	0	0	0

údaje v tisících Kč		30. 9. 2012	30. 6. 2012	31. 3. 2012	31. 12. 2011	
1-19	Závazky a vlastní kapitál celkem	1	82 902 130	83 281 451	82 769 901	80 172 287
1-11	Závazky celkem	2	75 036 550	75 848 101	75 832 599	73 581 233
1.	Vklady, úvěry a ostatní finanční závazky vůči centr. bankám	3	0	0	0	0
2.	Finanční závazky k obchodování	4	0	0	0	0
2.1	Deriváty k obchodování se zápornou reálnou hodnotou	5	0	0	0	0
2.2	Závazky z krátkých prodejů	6	0	0	0	0
2.3	Vklady, úvěry a ostatní finanční závazky k obchodování	7	0	0	0	0
2.4	Vklady, úvěry a ostatní fin. závazky k obch. vůči úvěr. inst.	8	0	0	0	0
2.5	Vklady, úvěry a ost. fin. závaz. k obch. vůči j. os. než úvěr. inst.	9	0	0	0	0
2.6	Ostatní finanční závazky k obchodování sektorově nečleněné	10	0	0	0	0
2.7	Emitované dluhové CP určené k odkupu v krátkém období	11	0	0	0	0
3.	Finanční závazky v reálné hodnotě vykázané do zisku/ztráty	12	0	0	0	0
3.1	Vklady, úvěry a ostatní finanční závazky v RH vykázané do Z/Z	13	0	0	0	0
3.2	Vklady, úvěry a ost. fin. závaz. v RH vyk. do Z/Z vůči úvěr. inst.	14	0	0	0	0
3.3	Vklady a ost. fin. záv. v RH vyk. do Z/Z vůči j. os. než úvěr. inst.	15	0	0	0	0
3.4	Ostatní fin. závazky v RH vykáz. do Z/Z sektor. nečlen.	16	0	0	0	0
3.5	Emitované dluhové CP v RH vykázané do zisku nebo ztráty	17	0	0	0	0
3.6	Podřízené závazky v RH vykázané do zisku nebo ztráty	18	0	0	0	0
4.	Finanční závazky v naběhlé hodnotě	19	74 037 937	74 904 691	74 873 585	72 737 562
4.1	Vklady, úvěry a ostatní finanční závazky v naběhlé hodnotě	20	74 037 937	74 904 691	74 873 585	72 737 562
4.1.1	Vklady a ost. fin. závazky v naběhlé hodnotě vůči úvěr. inst.	21	0	500 015	0	0
4.1.2	Vklady a ost. fin. záv. v naběhlé hodn. vůči j. os. než úvěr. inst.	22	73 914 735	74 325 924	74 768 232	72 420 401
4.1.3	Ostatní fin. závazky v naběhlé hodnotě sektor. nečleněné	23	123 202	78 752	105 353	317 161
4.2	Emitované dluhové cenné papíry v naběhlé hodnotě	24	0	0	0	0
4.3	Podřízené závazky v naběhlé hodnotě	25	0	0	0	0
5.	Finanční závazky spojené s převáděnými aktivy	26	0	0	0	0
6.	Zajišťovací deriváty se zápornou reálnou hodnotou	27	0	0	0	0
6.1	Zajišť. deriváty se zápornou RH – zajištění reálné hodnoty	28	0	0	0	0
6.2	Zajišť. deriváty se zápornou RH – zajištění peněžních toků	29	0	0	0	0
6.3	Zajišť. deriváty se záp. RH – zaj. čistých investic do zahr. jedn.	30	0	0	0	0
6.4	Zajišť. deriváty se zápornou RH – zajištění úrok. rizika – RH	31	0	0	0	0
6.5	Zajišť. deriváty se záp. RH – zajištění úrok. rizika – peněžní toky	32	0	0	0	0

7.	Záporné změny reál. hodnoty portfolia zajišťovaných nástrojů	33	0	0	0	0
8.	Rezervy	34	5 053	4 614	4 280	4 014
	8.1 Rezervy na restrukturalizace	35	0	0	0	0
	8.2 Rezervy na daně a soudní spory	36	0	0	0	0
	8.3 Rezervy na důchody a podobné závazky	37	0	0	0	0
	8.4 Rezervy na podrozvahové položky	38	0	0	0	0
	8.5 Rezervy na nevýhodné smlouvy	39	0	0	0	0
	8.6 Ostatní rezervy	40	5 053	4 614	4 280	4 014
9.	Daňové závazky	41	196 818	163 606	117 943	99 789
	9.1 Závazky ze splatné daně	42	0	0	0	0
	9.2 Závazky z odložené daně	43	196 818	163 606	117 943	99 789
10.	Ostatní závazky	44	796 742	775 190	836 791	739 868
	Základní kapitál družstev splatný na požádání	45	XX	XX	XX	XX
11.	Závazky spojené s vyřazovanými skupinami určenými k prodeji	46	0	0	0	0
12-19	Vlastní kapitál celkem	47	7 865 580	7 433 350	6 937 302	6 591 054
12.	Základní kapitál	48	562 500	562 500	562 500	562 500
	12.1 Splacený základní kapitál	49	562 500	562 500	562 500	562 500
	12.2 Nesplacený základní kapitál	50	0	0	0	0
13.	Emisní ážio	51	487 500	487 500	487 500	487 500
14.	Další vlastní kapitál	52	0	0	0	0
	14.1 Kapitálová složka finančních nástrojů	53	0	0	0	0
	14.2 Ostatní kapitálové nástroje	54	0	0	0	0
15.	Fondy z přecenění a ostatní oceňovací rozdíly	55	721 964	576 332	378 932	323 586
	15.1 Oceňovací rozdíly z hmotného majetku	56	0	0	0	0
	15.2 Oceňovací rozdíly z nehmotného majetku	57	0	0	0	0
	15.3 Zajištění čistých investic do zahraničních jednotek	58	0	0	0	0
	15.4 Zajištění peněžních toků	59	0	0	0	0
	15.5 Oceňovací rozdíly z realizovatelných finančních aktiv	60	721 964	576 332	378 932	323 586
	15.6 Oceň. rozdíly z neoběž. aktiv a ukončov. čin. určených k prodeji	61	0	0	0	0
	15.7 Ostatní oceňovací rozdíly	62	0	0	0	0
16.	Rezervní fondy	63	1 119 638	1 119 638	1 119 638	1 119 638
17.	Nerozdělený zisk (neuhrazená ztráta) z předchozích období	64	4 097 830	4 097 830	4 097 830	3 047 171
18.	Vlastní akcie	65	0	0	0	0
19.	Zisk (ztráta) za běžné účetní období	66	876 148	589 550	290 902	1 050 659

b) VÝKAZ ZISKU A ZTRÁTY

údaje v tisících Kč		30. 9. 2012	30. 6. 2012	31. 3. 2012	31. 12. 2011	
1.	Zisk z finanční a provozní činnosti	1	1 489 957	994 084	497 322	1 932 583
1.1	Úrokové výnosy	2	2 665 563	1 781 930	888 479	3 552 141
1.1.1	Úroky z pohledávek vůči centrálním bankám	3	4 447	3 499	1 940	5 312
1.1.2	Úroky z finančních aktiv k obchodování	4	0	0	0	0
1.1.3	Úroky z finanč. aktiv v reálné hodnotě vykázanych do Z/Z	5	0	0	0	0
1.1.4	Úroky z realizovatelných finančních aktiv	6	764 702	502 940	245 475	1 002 378
1.1.5	Úroky z úvěrů a jiných pohledávek	7	1 868 711	1 255 777	631 500	2 522 731
1.1.6	Úroky z finančních investic drženyých do splatnosti	8	0	0	0	0
1.1.7	Zisk ze zajišťovacích úrokových derivátů	9	0	0	0	18 305
1.1.8	Úroky z ostatních aktiv	10	27 703	19 714	9 564	3 415
1.2	Úrokové náklady	11	-1 370 488	-916 515	-458 209	-1 814 428
1.2.1	Úroky na vklady, úvěry a ost. fin. závazky vůči centr. bankám	12	0	0	0	0
1.2.2	Úroky na finanční závazky k obchodování	13	0	0	0	0
1.2.3	Úroky na finanč. závazky v reálné hodnotě vykázané do Z/Z	14	0	0	0	0
1.2.4	Úroky na finanční závazky v naběhlé hodnotě	15	0	0	0	0
1.2.5	Ztráta ze zajišťovacích úrokových derivátů	16	0	0	0	-33 702
1.2.6	Úroky na ostatní závazky	17	-1 370 488	-916 515	-458 209	-1 780 726
1.2.7	Náklady na základní kapitál splatný na požádání	18	0	0	0	0
1.3	Výnosy z dividend	19	0	0	0	0
1.3.1	Výnosy z dividend z finančních aktiv k obchodování	20	0	0	0	0
1.3.2	Výnosy z dividend z finan. aktiv v RH vykázanych do Z/Z	21	0	0	0	0
1.3.3	Výnosy z dividend z realizovatelných finančních aktiv	22	0	0	0	0
1.3.4	Výnosy z dividend od přidružených a ovládaných osob	23	0	0	0	0
1.4	Výnosy z poplatků a provizí	24	358 822	236 599	119 366	562 009
1.4.1	Poplatky a provize z operací s finan. nástroji pro zákazníky	25	0	0	0	0
1.4.1.1	Poplatky a provize z obstarání emisí	26	0	0	0	0
1.4.1.2	Poplatky a provize z obstarání finančních nástrojů	27	0	0	0	0
1.4.1.3	Poplatky a provize za poradenskou činnost	28	0	0	0	0
1.4.2	Poplatky a provize z clearingů a vypořádání	29	0	0	0	0
1.4.3	Poplatky a provize za obhospodařování hodnot	30	0	0	0	0
1.4.4	Poplatky a provize za správu, úschovu a uložení hodnot	31	0	0	0	0

1.4.5 Poplatky a provize z příslibů a záruk	32	0	0	0	0
1.4.6 Poplatky a provize z platebního styku	33	0	0	0	0
1.4.7 Poplatky a provize ze strukturovaného financování	34	0	0	0	0
1.4.8 Poplatky a provize ze sekuritizace	35	0	0	0	0
1.4.9 Poplatky a provize z ostatních služeb	36	358 822	236 599	119 366	562 009
1.5 Náklady na poplatky a provize	37	-128 658	-84 153	-39 493	-336 357
1.5.1 Poplatky a provize na operace s finančními nástroji	38	-147	-121	-75	-195
1.5.2 Poplatky a provize na obhospodařování hodnot	39	0	0	0	0
1.5.3 Poplatky a provize na správu, úschovu a uložení hodnot	40	0	0	0	0
1.5.4 Poplatky a provize na clearing a vypořádání	41	-182	-114	-40	-340
1.5.5 Poplatky a provize na sekuritizaci	42	0	0	0	0
1.5.6 Poplatky a provize na ostatní služby	43	-128 329	-83 918	-39 378	-335 822
1.6 Realizované Z/Z z finan. aktiv a závazků nevykáz. v RH do Z/Z	44	0	0	0	0
1.6.1 Zisk (ztráta) z realizovatelných finančních aktiv	45	0	0	0	0
1.6.2 Zisk (ztráta) z úvěrů a jiných pohledávek	46	0	0	0	0
1.6.3 Zisk (ztráta) z finančních investic držených do splatnosti	47	0	0	0	0
1.6.4 Zisk (ztráta) z finančních závazků v naběhlé hodnotě	48	0	0	0	0
1.6.5 Zisk (ztráta) z ostatních závazků	49	0	0	0	0
1.7 Zisk (ztráta) z finančních aktiv a závazků k obchodování	50	0	0	0	12 911
1.7.1 Zisk (ztráta) z kapitálových nástrojů a akciových derivátů	51	0	0	0	0
1.7.2 Zisk (ztráta) z úrokových nástrojů (včetně úrok. derivátů)	52	0	0	0	12 911
1.7.3 Zisk (ztráta) z měnových nástrojů (včetně měn. derivátů)	53	0	0	0	0
1.7.4 Zisk (ztráta) z úvěrových nástrojů (včetně úvěr. derivátů)	54	0	0	0	0
1.7.5 Zisk (ztráta) z komodit a komoditních derivátů	55	0	0	0	0
1.7.6 Zisk (ztráta) z ostatních nástrojů včetně hybridních	56	0	0	0	0
1.8 Zisk (ztráta) z finan. aktiv a závazků v RH vykázané do Z/Z	57	0	0	0	0
1.9 Zisk (ztráta) ze zajišťovacího účetnictví	58	0	0	0	0
1.10 Kurzové rozdíly	59	-35	-102	-104	-183
1.11 Zisk (ztráta) z odúčtování aktiv j. než držených k prodeji	60	0	0	0	115
1.12 Ostatní provozní výnosy	61	5 124	3 633	1 231	9 888
1.13 Ostatní provozní náklady	62	-40 371	-27 308	-13 948	-53 513
2. Správní náklady	63	-413 365	-269 993	-129 424	-651 457
2.1 Náklady na zaměstnance	64	-228 024	-151 812	-74 118	-296 922

2.1.1	Mzdy a platy	65	-164 845	-108 843	-52 767	-212 276
2.1.2	Sociální a zdravotní pojištění	66	-50 624	-34 392	-17 293	-68 173
2.1.3	Penzijní a podobné výdaje	67	-4 953	-3 239	-1 551	-5 997
2.1.4	Náklady na dočasné zaměstnance	68	-881	-550	-264	-1 345
2.1.5	Odměny – vlastní kapitálové nástroje	69	0	0	0	0
2.1.6	Ostatní náklady na zaměstnance	70	-6 721	-4 788	-2 243	-9 131
2.2	Ostatní správní náklady	71	-185 340	-118 181	-55 306	-354 535
2.2.1	Náklady na reklamu	72	-48 499	-21 131	-10 417	-141 794
2.2.2	Náklady na poradenství	73	-4 366	-2 971	-1 520	-9 708
2.2.3	Náklady na informační technologie	74	-36 622	-21 145	-10 252	-45 825
2.2.4	Náklady na outsourcing	75	-1 153	-778	-366	-1 268
2.2.5	Nájemné	76	-32 776	-22 031	-11 035	-42 545
2.2.6	Jiné správní náklady	77	-61 924	-50 125	-21 716	-113 395
3.	Odpisy	78	-42 147	-28 366	-13 977	-57 607
3.1	Odpisy pozemků, budov a zařízení	79	-15 072	-9 924	-4 669	-21 377
3.2	Odpisy investic do nemovitostí	80	0	0	0	0
3.3	Odpisy nehmotného majetku	81	-27 075	-18 442	-9 308	-36 230
4.	Tvorba rezerv	82	-1 039	-600	-266	10 795
5.	Ztráty ze znehodnocení	83	-77 345	-48 571	-34 344	-90 247
5.1	Ztráty ze znehodnocení fin. aktiv nevykázaných v RH do Z/Z	84	-77 345	-48 571	-34 344	-90 247
5.1.1	Ztráty ze znehodnocení finančních aktiv v pořizovací ceně	85	0	0	0	0
5.1.2	Ztráty ze znehodnocení realizovatelných finančních aktiv	86	0	0	0	0
5.1.3	Ztráty ze znehodnocení úvěrů a jiných pohledávek	87	-77 345	-48 571	-34 344	-90 247
5.1.4	Ztráty ze znehodnocení finan. investic držených do splatnosti	88	0	0	0	0
5.2	Ztráty ze znehodnocení nefinančních aktiv	89	0	0	0	0
5.2.1	Ztráty ze znehodnocení pozemků, budov a zařízení	90	0	0	0	0
5.2.2	Ztráty ze znehodnocení z investic do nemovitostí	91	0	0	0	0
5.2.3	Ztráty ze znehodnocení goodwillu	92	0	0	0	0
5.2.4	Ztráty ze znehodnocení nehmotného majetku	93	0	0	0	0
5.2.5	Ztráty ze znehodnocení účastí v přídr. a ovlád. os. a sp. podn.	94	0	0	0	0
5.2.6	Ztráty ze znehodnocení ostatních nefinančních aktiv	95	0	0	0	0
6.	Negativní goodwill bezprostředně zahrnutý do výkazu Z/Z	96	0	0	0	0
7.	Podíl na Z/Z přídr. a ovládaných osob a společných podniků	97	0	0	0	0

8.	Zisk nebo ztráta z neoběžných aktiv a vyřazovaných skupin	98	0	0	0	0
1-8	Zisk nebo ztráta z pokračujících činností před zdaněním	99	956 061	646 554	319 311	1 144 067
9.	Náklady na daň z příjmů	100	-79 913	-57 004	-28 409	-93 408
	Zisk nebo ztráta z pokračující činnosti po zdanění	101	876 148	589 550	290 902	1 050 659
	Zisk nebo ztráta z ukončované činnosti po zdanění	102	0	0	0	0
10.	Zisk nebo ztráta po zdanění	103	876 148	589 550	290 902	1 050 659

c) INFORMACE O POHLEDÁVKÁCH Z FIN. ČINNOSTÍ BEZ SELHÁNÍ A SE SELHÁNÍM

	Hodnota před znehodnocením (v tisících Kč)	30. 9. 2012	30. 6. 2012	31. 3. 2012	31. 12. 2011
Pohledávky z finančních činností celkem	1	52 951 567	53 846 817	54 649 584	52 982 386
Pohledávky za úvěrovými institucemi	2	2 964 871	3 461 920	3 762 088	1 504 766
Pohledávky za úvěrovými institucemi bez selhání	3	2 964 871	3 461 920	3 762 088	1 504 766
Standardní pohledávky za úvěrovými institucemi	4	2 964 871	3 461 920	3 762 088	1 504 766
Sledované pohledávky za úvěrovými institucemi	5	0	0	0	0
Pohledávky za úvěrovými institucemi se selháním	6	0	0	0	0
Nestandardní pohledávky za úvěrovými institucemi	7	0	0	0	0
Pochybné pohledávky za úvěrovými institucemi	8	0	0	0	0
Ztrátové pohledávky za úvěrovými institucemi	9	0	0	0	0
Pohledávky za jinými osobami než úvěr. institucemi	10	49 986 696	50 384 897	50 887 496	51 477 620
Pohledávky za j. osobami než úvěr. institucemi bez selhání	11	48 504 221	48 879 159	49 451 488	50 091 174
Standardní pohledávky za jinými osobami než úvěr. institucemi	12	47 528 349	48 023 843	48 608 870	49 218 885
Sledované pohledávky za jin. osobami než úvěr. institucemi	13	975 872	855 316	842 618	872 289
Pohledávky za jin. osobami než úvěr. institucemi se selháním	14	1 482 475	1 505 738	1 436 008	1 386 446
Nestandardní pohledávky za jin. osobami než úvěr. institucemi	15	573 736	652 534	607 760	582 025
Pochybné pohledávky za jinými osobami než úvěr. institucemi	16	81 676	59 012	66 955	83 847
Ztrátové pohledávky za jinými osobami než úvěr. institucemi	17	827 063	794 192	761 293	720 574

Účetní hodnota (netto) (v tisících Kč)		30. 9. 2012	30. 6. 2012	31. 3. 2012	31. 12. 2011
Pohledávky z finančních činností celkem	1	52 035 322	52 957 265	53 774 409	52 142 143
Pohledávky za úvěrovými institucemi	2	2 964 871	3 461 920	3 762 088	1 504 766
Pohledávky za úvěrovými institucemi bez selhání	3	2 964 871	3 461 920	3 762 088	1 504 766
Standardní pohledávky za úvěrovými institucemi	4	2 964 871	3 461 920	3 762 088	1 504 766
Sledované pohledávky za úvěrovými institucemi	5	0	0	0	0
Pohledávky za úvěrovými institucemi se selháním	6	0	0	0	0
Nestandardní pohledávky za úvěrovými institucemi	7	0	0	0	0
Pochybné pohledávky za úvěrovými institucemi	8	0	0	0	0
Ztrátové pohledávky za úvěrovými institucemi	9	0	0	0	0
Pohledávky za jinými osobami než úvěr. institucemi	10	49 070 451	49 495 345	50 012 321	50 637 377
Pohledávky za j. osobami než úvěr. institucemi bez selhání	11	48 436 710	48 820 903	49 392 166	50 029 807
Standardní pohledávky za jinými osobami než úvěr. institucemi	12	47 528 349	48 023 843	48 608 870	49 218 885
Sledované pohledávky za jin. osobami než úvěr. institucemi	13	908 361	797 060	783 296	810 922
Pohledávky za jin. osobami než úvěr. institucemi se selháním	14	633 741	674 442	620 155	607 570
Nestandardní pohledávky za jin. osobami než úvěr. institucemi	15	476 886	544 704	501 930	482 375
Pochybné pohledávky za jinými osobami než úvěr. institucemi	16	47 162	31 538	36 988	44 725
Ztrátové pohledávky za jinými osobami než úvěr. institucemi	17	109 694	98 200	81 237	80 470

Opravné položky k jednotlivým pohledávkám (v tisících Kč)	30. 9. 2012	30. 6. 2012	31. 3. 2012	31. 12. 2011	
Pohledávky z finančních činností celkem	1	916 245	889 552	875 175	840 243
Pohledávky za úvěrovými institucemi	2	0	0	0	0
Pohledávky za úvěrovými institucemi bez selhání	3	0	0	0	0
Standardní pohledávky za úvěrovými institucemi	4	0	0	0	0
Sledované pohledávky za úvěrovými institucemi	5	0	0	0	0
Pohledávky za úvěrovými institucemi se selháním	6	0	0	0	0
Nestandardní pohledávky za úvěrovými institucemi	7	0	0	0	0
Pochybné pohledávky za úvěrovými institucemi	8	0	0	0	0
Ztrátové pohledávky za úvěrovými institucemi	9	0	0	0	0
Pohledávky za jinými osobami než úvěr. institucemi	10	916 245	889 552	875 175	840 243
Pohledávky za j. osobami než úvěr. institucemi bez selhání	11	67 511	58 256	59 322	61 367
Standardní pohledávky za jinými osobami než úvěr. institucemi	12	0	0	0	0
Sledované pohledávky za jin. osobami než úvěr. institucemi	13	67 511	58 256	59 322	61 367
Pohledávky za jin. osobami než úvěr. institucemi se selháním	14	848 734	831 296	815 853	778 876
Nestandardní pohledávky za jin. osobami než úvěr. institucemi	15	96 850	107 831	105 830	99 648
Pochybné pohledávky za jinými osobami než úvěr. institucemi	16	34 515	27 474	29 967	39 122
Ztrátové pohledávky za jinými osobami než úvěr. institucemi	17	717 369	695 991	680 056	640 106

d) INFORMACE O POHLEDÁVKÁCH BEZ ZNEHODNOCENÍ A SE ZNEHODNOCENÍM

Pohledávky bez znehodnocení (v tisících Kč)		30. 9. 2012	30. 6. 2012	31. 3. 2012	31. 12. 2011
Pohledávky oceňované naběhlou hodnotou	3.1	52 025 308	52 808 601	54 320 057	51 705 138
Pohledávky oceňované reálnou hodnotou		0	0	0	0
Pohledávky bez znehodnocení – netto účetní hodnota	3.7	52 025 308	52 808 601	54 320 057	51 705 138

Pohledávky se znehodnocením (v tisících Kč)		30. 9. 2012	30. 6. 2012	31. 3. 2012	31. 12. 2011
Pohledávky oceňované naběhlou hodnotou		2 195 311	2 084 882	2 039 889	2 016 575
Pohledávky oceňované reálnou hodnotou		0	0	0	0
Hodnota před znehodnocením	9.1	2 195 311	2 084 882	2 039 889	2 016 575
Opravné položky u pohledávek oceňovaných naběhlou hodnotou		922 770	897 143	881 434	846 531
Kumulovaná ztráta u pohledávek oceňovaných reálnou hodnotou		0	0	0	0
Opravné položky a kumulovaná ztráta celkem	9.3	922 770	897 143	881 434	846 531
Pohledávky oceňované naběhlou hodnotou netto		1 272 541	1 187 739	1 158 455	1 170 044
Pohledávky oceňované reálnou hodnotou netto		0	0	0	0
Pohledávky se znehodnocením – netto účetní hodnota	9.7	1 272 541	1 187 739	1 158 455	1 170 044

e) INFORMACE O RESTRUKTURALIZOVANÝCH POHLEDÁVKÁCH

(v tisících Kč)		30. 9. 2012	30. 6. 2012	31. 3. 2012	31. 12. 2011
Restrukturalizované pohledávky za účetní období v hodnotě před znehodnocením		294 004	229 715	134 777	283 561
Pohledávky oceňované naběhlou hodnotou		294 004	229 715	134 777	283 561
Pohledávky oceňované reálnou hodnotou		0	0	0	0

f) INFORMACE O DERIVÁTECH

(v tisících Kč)	30. 9. 2012	30. 6. 2012	31. 3. 2012	31. 12. 2011
Deriváty k obchodování – aktiva				
Reálná hodnota	0	0	0	0
Jmenovitá (pomyslná) hodnota	0	0	0	0
Deriváty k obchodování – závazky				
Reálná hodnota	0	0	0	0
Jmenovitá (pomyslná) hodnota	0	0	0	0
Deriváty zajišťovací – aktiva				
Reálná hodnota	0	0	0	0
Jmenovitá (pomyslná) hodnota	0	0	0	0
Deriváty zajišťovací – závazky				
Reálná hodnota	0	0	0	0
Jmenovitá (pomyslná) hodnota	0	0	0	0

g) POMĚROVÉ UKAZATELE

(v tisících Kč)	30. 9. 2012	30. 6. 2012	31. 3. 2012	31. 12. 2011
1. Ukazatel kapitálové přiměřenosti	20,41	20,11	16,67	16,34
2. Rentabilita průměrných aktiv (ROAA)	1,41	1,43	1,42	1,35
3. Rentabilita průměrného původního kapitálu (ROAE)	21,19	22,30	23,34	22,38
4. Aktiva na jednoho zaměstnance	233 537	232 630	229 916	219 050
5. Správní náklady na jednoho zaměstnance	1 553	1 508	1 438	1 780
6. Zisk nebo ztráta po zdanění na jednoho zaměstnance	3 291	3 293	3 232	2 871

6. ÚDAJE O PLNĚNÍ PRAVIDEL OBEZŘETNÉHO PODNIKÁNÍ

ÚDAJE O KAPITÁLU

a) Základní kapitál Banky je plně upsán a splacen, činí 562,5 mil. Kč a je rozdělen na 5 625 ks kmenových akcií na jméno v nominální hodnotě 100 000 Kč na akcii. Akcie jsou v zaknihované podobě a nejsou volně obchodovatelné.

Vedle základního kapitálu vstupují do původního kapitálu (Tier 1) též emisní ážio ve výši 487,5 mil. Kč, rezervní fondy a ostatní fondy ze zisku ve výši 1 120 mil. Kč a nerozdělený zisk z předchozích období ve výši 4 098 mil. Kč, naopak se odčítá nehmotný majetek ve výši 224 mil. Kč.

Kapitál Banky se skládá pouze z původního kapitálu (Tier 1) a je snižován nedostatkem v krytí očekávaných úvěrových ztrát ve výši 3 mil. Kč.

(v tisících Kč)	30. 9. 2012 ^{*)}	30. 6. 2012 ^{*)}	31. 3. 2012 ^{*)}	31. 12. 2011 ^{*)}
Souhrnná výše původního kapitálu (složka Tier 1)	6 043 080	6 039 744	4 985 867	4 983 559
z toho splacený základní kapitál zapsaný v obchodním rejstříku	562 500	562 500	562 500	562 500
z toho emisní ážio	487 500	487 500	487 500	487 500
z toho rezervní fondy a nerozdělený zisk	5 217 468	5 217 468	4 166 809	4 166 809
– povinné rezervní fondy	112 500	112 500	112 500	112 500
– ostatní fondy z rozdělení zisku	1 007 138	1 007 138	1 007 138	1 007 138
– nerozdělený zisk z předchozích období	4 097 830	4 097 830	3 047 171	3 047 171
Souhrnná výše dodatkového kapitálu (složka Tier 2)	0	0	0	0
z toho vedlejší dodatkový kapitál	0	0	0	0
– podřízený dluh A	0	0	0	0
Souhrnná výše kapitálu na krytí tržního rizika (složka Tier 3)	0	0	0	0
Souhrnná výše odčitatelných položek	227 360	230 771	233 817	235 799
z toho nedostatek v krytí očekávaných úvěrových ztrát u IRB	2 971	3 047	2 875	2 549
Souhrnná výše kapitálu po zohlednění odčitatelných položek od původního a dodatkového kapitálu a stanovených limitů položek kapitálu	6 040 109	6 036 697	4 982 992	4 981 010

^{*)} podle vyhlášky ČNB č. 123/2007 Sb. § 208 podle přílohy č. 27

ÚDAJE O KAPITÁLOVÝCH POŽADAVCÍCH

a) MPSS je ovládána Komerční bankou, a.s., tedy tuzemskou ovládající osobou, a jako taková nemá (dle § 12c zákona č. 21/1992 Sb.) povinnost na individuální úrovni posuzovat dostatečnost vnitřně stanoveného kapitálu. MPSS však participuje na posuzování vnitřně stanoveného kapitálu na úrovni skupiny KB.

	(v tisících Kč)	30. 9. 2012 ^{*)}	30. 6. 2012 ^{*)}	31. 3. 2012 ^{*)}	31. 12. 2011 ^{*)}
Výše kapitálových požadavků		2 367 037	2 401 602	2 392 025	2 438 643
a) 1. k úvěrovému riziku celkem		2 150 646	2 185 211	2 196 330	2 242 948
1.1 k úvěrovému riziku podle standardizovaného přístupu		1 724 374	1 757 270	1 800 579	1 854 439
v tom: Kap. pož. při STA v IRB k expoz. vůči centr. vládám a bankám		0	0	0	0
Kap. pož. při STA v IRB k expoz. vůči institucím		0	0	0	0
Kap. pož. při STA v IRB k podnikovým expoz.		182 444	183 753	156 864	155 926
Kap. pož. při STA v IRB k retailovým expoz.		1 541 930	1 573 517	1 643 715	1 698 513
Kap. pož. při STA v IRB k ostatním expoz.		0	0	0	0
1.2 k úvěrovému riziku podle přístupu IRB celkem		426 272	427 941	395 751	388 509
Kap. pož. k úvěr. riziku při IRB k vybr. expozicím celkem		377 522	384 024	351 871	348 471
Kap. pož. při IRB k expoz. vůči centr. vládám a bankám		54 390	55 957	56 019	59 514
Kap. pož. při IRB k expoz. vůči institucím		323 132	328 067	295 852	288 957
Kap. pož. při IRB k podnikovým expoz.		0	0	0	0
Kap. pož. při IRB k retailovým expoz.		0	0	0	0
Kap. pož. k úvěr. riziku při IRB k akciovým expoz.		0	0	0	0
Kap. pož. k úvěr. riziku při IRB k sekuritizovaným expoz.		0	0	0	0
Kap. pož. k úvěr. riziku při IRB k ostatním expozicím		48 750	43 917	43 880	40 038
b) k vypořádacímu riziku		0	0	0	0
c) k pozičnímu, měnovému a komoditnímu riziku		0	0	0	0
d) k operačnímu riziku		216 391	216 391	195 695	195 695
e) k riziku angažovanosti obchodního portfolia		0	0	0	0
f) k ostatním nástrojům obchodního portfolia		0	0	0	0
g) Přechodný kapitálový požadavek		0	0	0	0

^{*)} podle vyhlášky ČNB č. 123/2007 Sb. § 208 podle přílohy č. 27

V Praze dne 7. 11. 2012

Jan Pokorný v. r.
předseda představenstva a ředitel společnosti

Miroslav Hiršl v. r.
místopředseda představenstva
a první náměstek ředitele společnosti