

ÚDAJE K 31. 3. 2012

zveřejňované podle vyhlášky 123/2007 Sb.

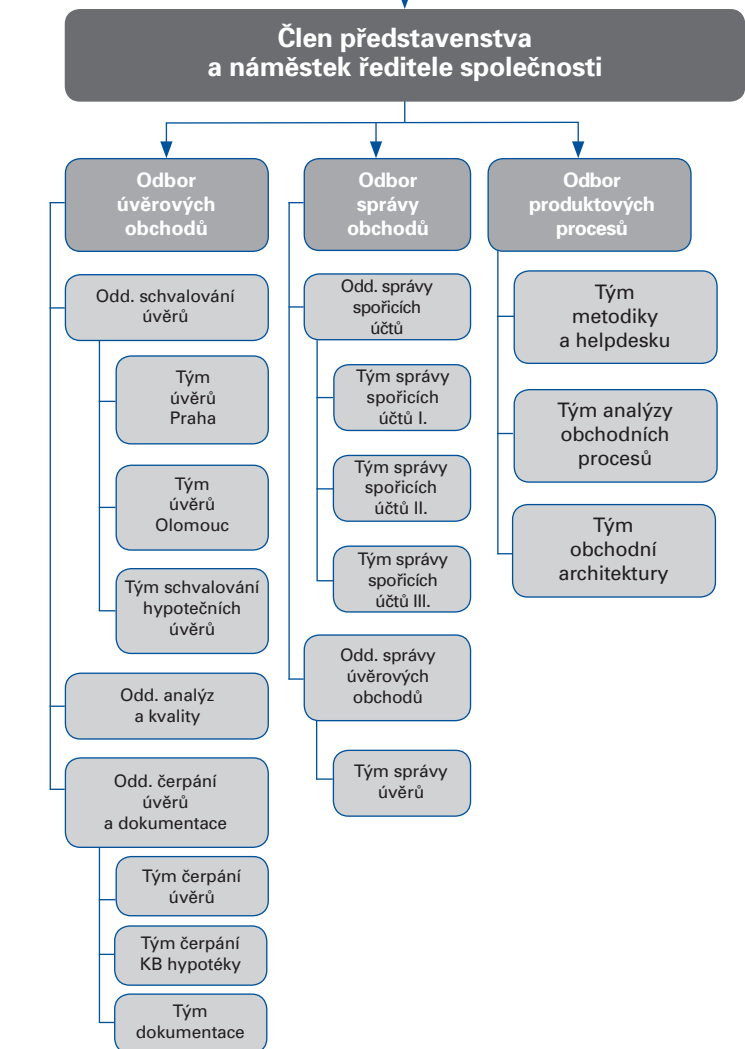
Dne 11. 05. 2012



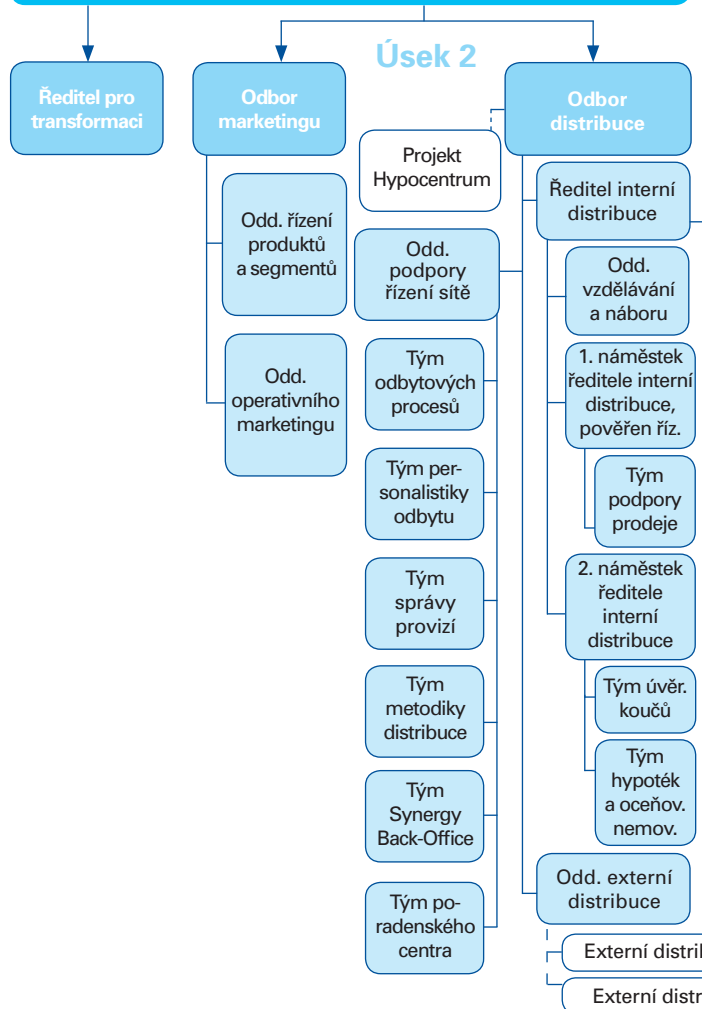
Modrá pyramida

Předseda představenstva a ředitel společnosti

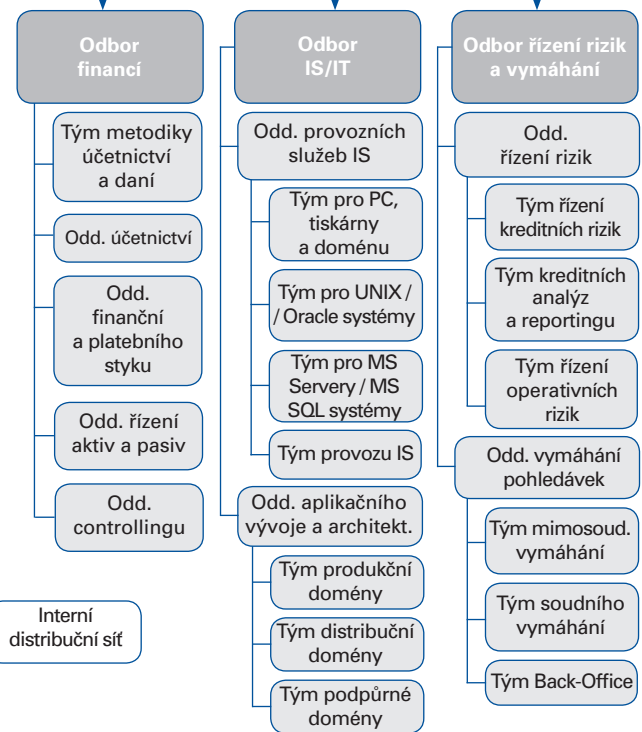
Úsek 3



Místopředseda představenstva a první náměstek ředitele společnosti



Úsek 1



1. ÚDAJE O POVINNÉ OSOBĚ

a)	Obchodní firma:	Modrá pyramida stavební spořitelna, a.s.
	Právní forma:	akciová společnost
	Sídlo:	Bělehradská 128, čp. 222, PSČ 120 21, Praha 2
	Identifikační číslo:	60 19 28 52
b)	Datum zápisu do obchodního rejstříku (OR):	9. 12. 1993 u Městského soudu v Praze, oddíl B, vložka 2281
	Datum zápisu poslední změny do OR:	19. 8. 2011 Zápis změny bydliště předsedy dozorčí rady pana Henri Bonneta a člena dozorčí rady pana Patrice Taillandiera-Thomase
c)	Výše základního kapitálu zapsaná v OR:	562 500 000 Kč
d)	Výše splaceného základního kapitálu:	562 500 000 Kč
e)	Akcie:	5 625 kusů zaknihovaných akcií na jméno ve jmenovité hodnotě 100 000 Kč za jednu akcii
f)	Nabytí vlastních akcií:	netýká se společnosti
g)	Zvýšení základního kapitálu:	základní kapitál nebyl od posledního uveřejnění zvýšen

VEDENÍ POVINNÉ OSOBY:

DOZORČÍ RADA

Henri Bonnet, předseda dozorčí rady (člen a předseda od 11. září 2009)

Henri Bonnet se narodil v roce 1949 a vystudoval práva na Univerzitě Poitiers. V rámci skupiny Sociétés Générale zastával celou řadu funkcí, mimo jiné působil v její mezinárodní síti (Jižní Korea, Brazílie, Německo) a také v divizi podnikového bankovníctví. V roce 1997 byl jmenován ředitelem zastoupení v Německu a od roku 2001 zastával funkci výkonného viceprezidenta a zástupce vedoucího divize Speciální finanční služby v Sociétés Générale. Představenstvo KB zvolilo s účinností od 10. září 2009 pana Henriho Bonnetta předsedou představenstva a generálním ředitelem Komerční banky, a.s. Pan Bonnet bude i nadále členem řídicího výboru skupiny Sociétés Générale (Group's Management Committee). Členství v orgánech jiných společností:

- ESSOX s.r.o., IČ 26764652, Senovážné nám. 231/7, 370 21 České Budějovice, člen dozorčí rady
- Komerční pojišťovna, a.s., IČ 63998017, Karolinská 1/650, 186 00 Praha 8; místopředseda dozorčí rady
- Česká bankovní asociace, Vodčická 30, 110 00 Praha 1, člen prezidia
- SG Equipment Finance Czech Republic s.r.o., IČ 61061344, Antala Staška 2027/79, 140 00, Praha 4, člen dozorčí rady

Ing. Peter Palečka, místopředseda dozorčí rady (člen dozorčí rady od 18. února 2011, místopředseda od 1. dubna 2011)

Absolvent Vysoké školy ekonomické v Bratislavě. Od roku 1982 do roku 1988 působil v organizacích zahraničního obchodu. Od roku 1989 do roku 1992 pracoval na Federálním ministerstvu zahraničního obchodu ČSFR. V letech 1992–1994 působil jako stálý představitel České republiky při Všeobecné dohodě o clech a obchodu (GATT), od roku 1995 do roku 1998 pak jako stálý představitel ČR při Světové obchodní organizaci (WTO). Od roku 1998 pracuje v Komerční bance, a.s., přičemž od roku 1999 v představenstvu Komerční banky, a.s.

Členství v orgánech jiných společností:

- Výbor Francouzsko-české obchodní komory v České republice, IČ 64572358, Pobřežní 3, 186 00 Praha 8

Patrice Taillandier-Thomas, člen dozorčí rady (od 1. února 2008)

Absolvent vysoké školy Institut d'Etudes Politiques v oborech práva a ekonomie. Od roku 1983 pracoval v Sociétés Générale jako inspektor v útvaru Inspection Générale, kde měl na starost především globální audit domácích a mezinárodních sítí. V roce 1991 byl jmenován do funkce náměstka ředitele (Senior Vice President) pobočky SG pro velké podniky v Paříži. V letech 1996–2000 se zabýval zejména strategií a rozvojem bankovních služeb a novými platebními prostředky. V letech 2000–2004 se stal zástupcem ředitele útvaru Card Activity a ředitelem útvaru E-business. Od roku 2003 zastával funkci předsedy GIE Service Purchasing – mezibankovní skupiny, která se zabývala řízením a rozvojem platebních karet VISA ve Francii. Ve své předešlé pozici řídil projekt BASEL II. Od února 2008 působí v představenstvu Komerční banky, a.s.

Členství v orgánech jiných společností:

- Bastion European Investments, S.A., Place du Champ de Mars 5, 1050 Brussels

Ing. Pavel Čejka, člen dozorčí rady (od 20. dubna 2011)

Pavel Čejka začal svou profesionální kariéru v roce 1994 ve společnosti Arthur Andersen se zaměřením na auditorské a obchodní poradenství pro Českou republiku a střední Evropu, kde se převážně zaměřoval na audit, due diligence, vyjednávání a obchodní poradenství pro finanční instituce.

V roce 2000 nastoupil do ČSOB, dceřiné společnosti belgické KBC Group, jako výkonný ředitel pro finanční řízení.

Do KB nastoupil v červnu roku 2003 jako zástupce výkonného ředitele pro strategii a finance a v lednu 2006 se stal výkonným ředitelem pro strategii a finance. Je odpovědný za strategii, akvizice a prodej, řízení finanční skupiny, plánování, controlling, manažerské účetnictví, ALM, vztahy s investory, daně, účetnictví, sourcing a středisko sdílených služeb skupiny KB.

Pavel Čejka vystudoval University of Chicago Booth School of Business a ČVUT se zaměřením na management a finance.

Členství v orgánech jiných společností:

- Penzijní fond Komerční banky, a.s., IČ 61860018, Lucemburská 1170/7, 130 11 Praha 3, předseda dozorčí rady
- Komerční pojišťovna, a.s., Karolinská 1/650, 186 00 Praha 8; IČ 63998017, člen dozorčí rady
- ESSOX s.r.o., IČ 26764652, Senovážné nám. 231/7, 370 21 České Budějovice, člen dozorčí rady

JUDr. Josef Květoň, člen dozorčí rady volený zaměstnanci společnosti (od 22. března 2011)

Je absolventem Právnické fakulty Univerzity Karlovy v Praze, kde absolvoval i rigorózní zkoušku a následně absolvoval postgraduální studium zaměřené na hospodářské a obchodní právo. V letech 1980–1994 pracoval jako právník v podnikové sféře. V roce 1994 nastoupil do Modré pyramidy stavební spořitelny, a.s., jako právník a v současné době vykonává funkci vedoucího právního oddělení.

Členství v orgánech jiných společností: žádné

Kristýna Fenclová, členka dozorčí rady volená zaměstnanci společnosti (od 22. března 2011)

Je absolventkou Střední ekonomické školy v Praze, kde vystudovala obor vnitřní obchod. V letech 1991–1995 pracovala v Komerční bance, a.s., jako referentka propagace. V roce 1995 nastoupila do Modré pyramidy stavební spořitelny, a.s., jako lektor školení produktů stavebního spoření a úvěrů ze stavebního spoření. Od roku 2010 působí jako vedoucí oddělení podpory řízení sítě.

Členství v orgánech jiných společností: žádné

VEDENÍ POVINNÉ OSOBY:

PŘEDSTAVENSTVO

Ing. Jan Pokorný, MBA, předseda představenstva (člen představenstva od 1. ledna 2010, předseda od 4. ledna 2010)

Je absolventem Fakulty strojního inženýrství ČVUT v Praze a postgraduálního studia na Vysoké škole ekonomické v Praze (Ekonomie a management). Pan Pokorný je současně absolventem dalších vzdělávacích programů: Certificate of The Brokerage Examination (Ministerstvo financí), Certificate of The Securities and Futures Authority (zkouška SFA, Londýn), The Graduate School of Business (University of Chicago, MBA). Ve skupině KB pracuje od roku 1991. Od roku 2003 do roku 2005 působil jako výkonný ředitel distribuční sítě, mezi lety 2006 a 2009 zastával pozici First Vice President pro střední a východní Evropu v SG Private Banking SA ve Švýcarsku. Od roku 2010 je předsedou představenstva a ředitelem Modré pyramidy stavební spořitelny, a.s. Do jeho přímé působnosti patří oblast řízení lidských zdrojů, interní a externí komunikace, auditu, financí, řízení rizik a vymáhání, informačních systémů a útvary sekretariát představenstva a tajemník společnosti.

Členství v orgánech jiných společností:

- Penzijní fond Komerční banky, a.s., IČ 61860018, Lucemburská 1170/7, 130 11 Praha 3, člen dozorčí rady
- Protos, uzavřený investiční fond, a.s., IČ 27919871, Dlouhá 34, čp. 713, 110 15 Praha 1, člen představenstva
- Asociace českých stavebních spořitel, Vodičkova 30, 110 00 Praha 1, 2. místopředseda prezidia

Ing. Miroslav Hiršl, místopředseda představenstva (člen představenstva od 25. listopadu 2008, místopředseda od 22. září 2010)

Absolvent Fakulty mezinárodních vztahů Vysoké školy ekonomické v Praze a postgraduálního studia Graduate School of Banking (Boulder, Colorado, USA). Od svého nástupu do Komerční banky, a.s., v roce 1996 zastával celou řadu obchodních a manažerských pozic v distribuční síti, v roce 2004 poté přešel na pozici vedoucího podpory prodeje pro retail v centrále Komerční banky, a.s. Od roku 2006 pak, již v Modré pyramidě stavební spořitelně, a.s., řídil rozvoj obchodních synergií s ostatními členy finanční skupiny KB. Od konce roku 2008 působí v představenstvu Modré pyramidy stavební spořitelny, a.s., kde od září 2010 zastává funkci místopředsedy představenstva a prvního náměstka ředitele Modré pyramidy stavební spořitelny, a.s. Do jeho přímé řídicí působnosti patří oblast obchodu a marketingu a útvar ředitele pro transformaci.

Členství v orgánech jiných společností: žádné

Ing. Jiří Votrubec, člen představenstva (člen představenstva od 27. října 2010)

Absolvent Fakulty elektrotechnické ČVUT v Praze, postgraduálního studia bankovníctví Vysoké školy ekonomické a řady kurzů a stáží včetně zahraničních. Od roku 1992 pracoval na různých vedoucích pozicích v bankovníctví v oblasti řízení rizik, řízení aktiv a pasiv, controllingu, finančního řízení a managementu. V Modré pyramidě stavební spořitelně, a.s., působí od roku 2005, nejprve na pozici ředitele odboru financí, poté jako výkonný ředitel pro úvěry, správu obchodů a řízení procesů. Od října roku 2010 zastává funkci člena představenstva a náměstka ředitele Modré pyramidy stavební spořitelny, a.s. Do jeho přímé řídicí působnosti patří oblast úvěrových obchodů, správy obchodů a produktových procesů.

Členství v orgánech jiných společností:

- Fond pojištění vkladů, IČ 49710362, Růžová 15, 110 00 Praha 1, člen správní rady

DALŠÍ VEDOUcí ZAMĚSTNANCI BANKY

Ing. Aleš Mašanský, obchodní ředitel odboru distribuce (od 1. prosince 2006)

Absolvent České zemědělské univerzity v Praze, obor Provoz a ekonomika. Praxe v bankovníctví od roku 2000 v různých manažerských pozicích v oblasti odbytu. V Modré pyramidě stavební spořitelně, a.s., působil od 1. 3. 2006 jako regionální ředitel. Členství v orgánech jiných společností: žádné

Ing. Zdeněk Doboš, ředitel odboru marketingu (od 1. prosince 2009)

Absolvent České zemědělské univerzity v Praze (2001), obor Provoz a ekonomika. Praxe v bankovníctví od roku 2000 ve společnosti Erste Bank Sparkassen (CR), a.s. V letech 2001–2007 působil v Komerční bance, a.s., na pozici Head Financial Analyst. V Modré pyramidě stavební spořitelně, a.s., působil od r. 2007 jako vedoucí oddělení Řízení produktů a segmentů.

Členství v orgánech jiných společností: žádné

Ing. David Barczy, MBA, ředitel odboru informačních systémů (od 1. března 2007)

Absolvent Ekonomické univerzity v Bratislavě, obor Zahraniční obchod, a CMC/DePaul MBA, DePaul University, Charles H. Kellstadt Graduate School of Business (Chicago, USA). Praxe v informačních technologiích od roku 2001 v různých manažerských pozicích. V Komerční bance, a.s., působil od 1. 6. 2003 jako projektový manažer.

Členství v orgánech jiných společností: žádné

PhDr. Hana Vaněčková, ředitelka externí a interní komunikace (od 1. dubna 2006)

Absolventka Fakulty žurnalistiky Univerzity Karlovy v Praze. Praxe v bankovním sektoru od roku 1996.

Členství v orgánech jiných společností: žádné

Bc. Dana Dekojová, ředitelka odboru řízení lidských zdrojů (od 1. ledna 2007)

Absolventka Fakulty sociálně ekonomické Univerzity J. E. Purkyně v Ústí nad Labem, zaměřená na management lidských zdrojů. Od roku 1990 působí v bankovníctví v různých manažerských pozicích, především z oblasti lidských zdrojů, ale i v distribuční síti a podpůrných službách. Členství v orgánech jiných společností: žádné

Ing. Jiří Žaba, ředitel odboru produktových procesů (od 1. května 2007)

Absolvent Vysoké školy ekonomické, obor Automatizované systémy řízení v ekonomice. Praxe v bankovníctví od roku 1987 a od roku 1990 v různých vedoucích a manažerských pozicích v oblasti informačních technologií, obchodu, distribuce a elektronického bankovníctví v Komerční bance, a.s. Členství v orgánech jiných společností: žádné

Mgr. Jan Žižka, tajemník společnosti (od 1. srpna 2008)

Absolvent Právnické fakulty Univerzity Karlovy v Praze a řady kurzů včetně zahraničních. Praxe v bankovníctví od roku 1997, od roku 2000 na pozici právníka a vedoucí compliance. Od roku 2004 zastával pozici Senior legal advisor pro Top korporátní klientelu v Komerční bance, a.s. Členství v orgánech jiných společností: žádné

Ing. Vlastimil Novák, MBA, ředitel odboru správa obchodů (od 7. ledna 2008)

Absolvent Fakulty ekonomické Vysoké školy báňské v Ostravě, obor systémové inženýrství, a absolvent postgraduálního studia podle programu Nottingham Trent University vyučovaného na Brno Business School. Absolvoval řadu odborných kurzů a stáží. Praxe v bankovníctví od roku 1994 na různých vedoucích pozicích. V letech 1999–2002 působil v poradenské společnosti Deloitte & Touche, kde se účastnil řady projektů pro finanční instituce v ČR a SR zaměřené na optimalizaci prodejních procesů, řízení rizik a zavádění elektronických distribučních kanálů. Členství v orgánech jiných společností: žádné

Mgr. Ladislav Šilha, ředitel odboru finance (od 1. srpna 2010)

Absolvent Fakulty sociálních věd Univerzity Karlovy v Praze, obor Mezinárodní vztahy, ekonomie. Praxe v bankovníctví od r. 1999 na různých vedoucích pozicích. Pracoval v Komerční bance, a.s., kde se nejprve podílel na privatizaci banky, poté řídil Investor Relations. Od roku 2004 pracoval v Controllingu Komerční banky, kde byl odpovědný za plánování, řízení rozpočtu skupiny KB a manažerský reporting. Členství v orgánech jiných společností: – Nadace Komerční banky, a.s. – Jistota, IČ 45317054, Na Příkopě 33, 114 07 Praha 1 – od 12/2007 člen dozorčí rady

Bc. Michal Sachr, MBA, ředitel odboru úvěrových obchodů (od 1. září 2010)

Absolvent Fakulty ekonomické Západočeské univerzity v Plzni, obor Ekonomika terciární sféry, a absolvent postgraduálního studia na Joseph K. Katz Graduate School of Business, University of Pittsburgh. Praxe v bankovníctví od r. 1996 do r. 2003 na různých vedoucích pozicích. V letech 2003–2010 působil jako CFO v několika firmách se zahraniční účastí. Členství v orgánech jiných společností: žádné

Ing. David Peška, ředitel pro transformaci (od 1. listopadu 2010)

Absolvent Fakulty mezinárodních vztahů Vysoké školy ekonomické v Praze, obor Komerční právo a bankovníctví. Praxe v bankovníctví od roku 1998 v Société Générale. V roce 2000 nastoupil do Komerční banky, a.s., kde pracoval na různých obchodních a vedoucích pozicích v oblastech retailového i investičního bankovníctví. V Modré pyramidě stavební spořitelně, a.s., působil od 1. 7. 2008 na pozici ředitele externí distribuce. Členství v orgánech jiných společností: žádné

Ing. Yvona Tošnerová, ředitelka odboru řízení rizik a vymáhání (od 1. ledna 2011)

Absolventka Fakulty mezinárodních vztahů Vysoké školy ekonomické v Praze, obor Ekonomika zahraničního obchodu, a absolventka mezinárodně uznávané kvalifikace ACCA v oblasti strategického plánování, auditu, účetnictví, informačních systémů, reportingu, rozpočtování a daní. Certifikovaná daňová poradkyně, členka Komory daňových poradců ČR. V roce 2001 nastoupila do Komerční banky, a.s., kde pracovala na vedoucích pozicích v oblasti daňové a oblasti řízení kreditních rizik, kde měla na starosti metodiku, výkaznictví a komunikaci. Členství v orgánech jiných společností: žádné

Souhrnná výše úvěrů poskytnutých bankou členům dozorčí rady, členům představenstva a vrcholného vedení banky: 4 867 tis. Kč. Banka nevydala žádné záruky za členy dozorčí rady, členy představenstva a členy vrcholného vedení banky.

2. ÚDAJE O SLOŽENÍ AKCIONÁŘŮ

Obchodní firma:	Komerční banka, a.s.
Právní forma:	akciová společnost
Sídlo:	Na Příkopě 33, Praha 1, Česká republika
Výše podílu na hlasovacích právech:	100 % (5 625 kusů akcií)

3. ÚDAJE O STRUKTUŘE KONSOLIDAČNÍHO CELKU, JEHOŽ JE BANKA SOUČÁSTÍ

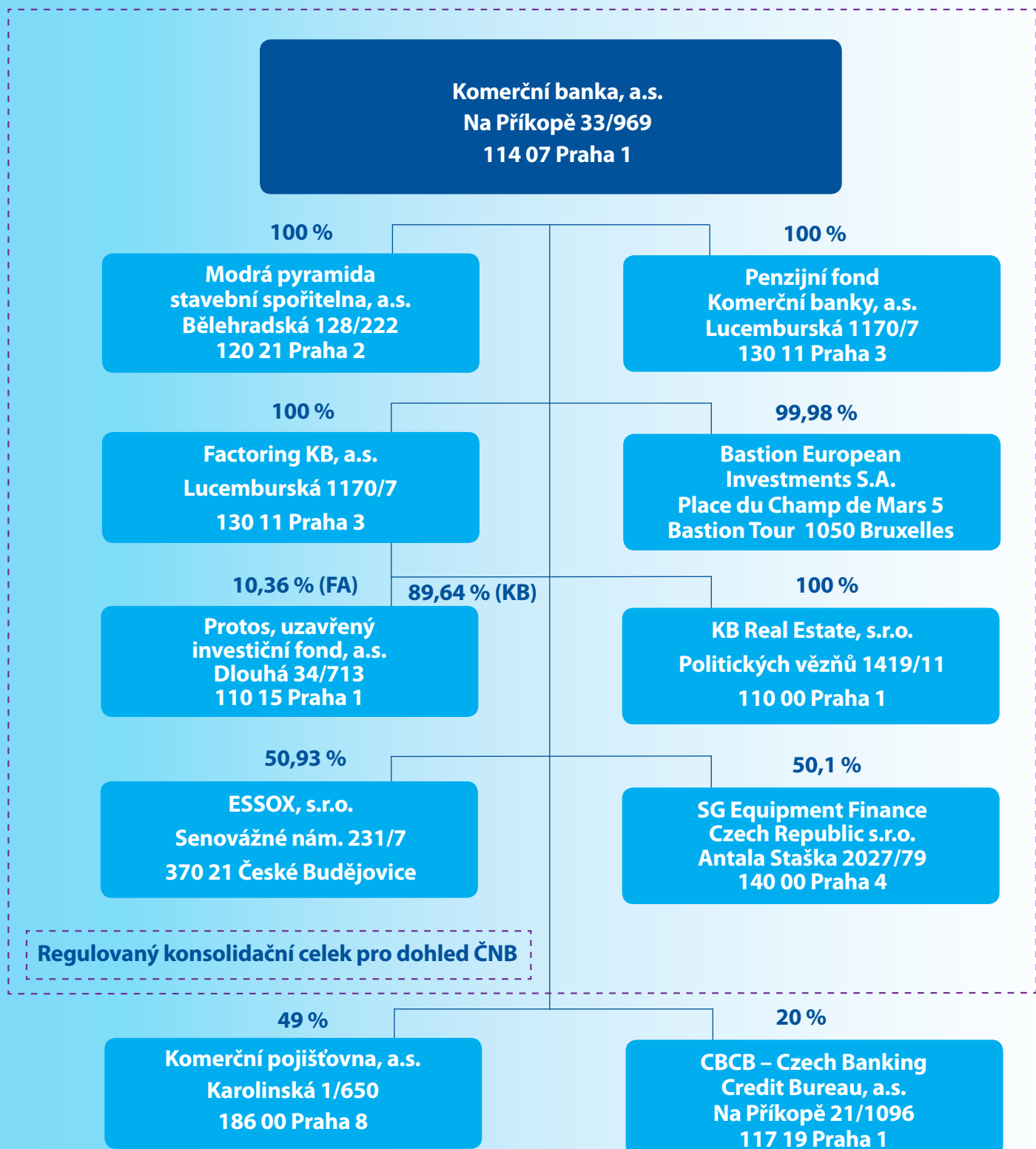
a) Komerční banka, a.s.,
Praha, Česká republika
(podíl na MPSS 100 %)

- Penzijní fond Komerční banky, a.s., Praha, Česká republika (100 %)
- Factoring KB, a.s., Praha, Česká republika (100 %)
- Modrá pyramida stavební spořitelna, a.s., Praha, Česká republika (100 %)
- KB Real Estate, s.r.o., Praha, Česká republika (100 %)
- Bastion European Investments S.A., Belgie (99,98 %)
- SG Equipment Finance Czech Republic, s. r. o., Praha, Česká republika (50,1 %)
- ESSOX, s.r.o., České Budějovice, Česká republika (50,93 %)
- PROTOS, uzavřený investiční fond, a.s., Praha, Česká republika (89,64 %)

Ovládající osobou ve vztahu k Modré pyramidě stavební spořitelně, a.s., je Komerční banka, a.s.

1)	Obchodní firma:	Komerční banka, a.s.
	Právní forma:	akciová společnost
	Sídlo:	Na Příkopě 33, Praha 1
2)	Podíl na základním kapitálu:	100 % (5 625 ks akcií)
3)	Podíl na hlasovacích právech:	100 %
4)	Jiný způsob ovládnání:	ne
5)	Souhrnná výše pohledávek:	3 762 088 tis. Kč
	Souhrnná výše závazků:	2 128 tis. Kč
6)	Souhrnná výše cenných papírů emitovaných ovládající osobou v aktivech banky:	15 276 849 tis. Kč
7)	Souhrnná výše záruk vydaných za ovládající osobou:	0
	Souhrnná výše záruk přijatých od ovládající osoby:	0
b)	Modrá pyramida stavební spořitelna, a.s., nevykonává kontrolu nad žádnou právnickou osobou.	

c) Grafické znázornění konsolidačního celku, jehož členem je banka:



4. INFORMACE O ČINNOSTECH BANKY

a) Předmět činnosti zapsaný do obchodního rejstříku:

– Společnost je oprávněna:

k výkonu činností uvedených v zákoně č. 96/1993 Sb., o stavebním spoření a státní podpoře stavebního spoření, ve znění pozdějších předpisů (dále jen „zákon o stavebním spoření“), v § 1 písm.

a) přijímání vkladů od účastníků stavebního spoření v rozsahu

– přijímání vkladů v české měně od účastníků stavebního spoření

b) poskytování úvěrů účastníkům stavebního spoření v rozsahu

– poskytování úvěrů v české měně účastníkům stavebního spoření

c) poskytování příspěvku fyzickým osobám účastníkům stavebního spoření v rozsahu

– poskytování příspěvku v české měně fyzickým osobám účastníkům stavebního spoření

a k výkonu činností uvedených v zákoně o stavebním spoření v § 9 odst. 1 písmena

a) poskytování úvěrů osobám, jejichž výrobky a poskytované služby jsou určeny pro uspokojování bytových potřeb v rozsahu

– poskytování úvěrů v české měně osobám, jejichž výrobky a poskytované služby jsou určeny pro uspokojování bytových potřeb

b) přijímání vkladů od banky, zahraničních bank, poboček zahraničních bank, finančních institucí, zahraničních finančních institucí a poboček zahraničních finančních institucí

c) poskytování záruk za úvěry ze stavebního spoření, za úvěry poskytnuté podle § 5 odst. 5 zákona o stavebním spoření a za úvěry uvedené v § 9 odst. 1 písm. a) zákona o stavebním spoření v rozsahu

– poskytování záruk v české měně za úvěry ze stavebního spoření, za úvěry poskytnuté podle § 5 odst. 5 zákona o stavebním spoření a za úvěry uvedené v § 9 odst. 1 písm. a) zákona o stavebním spoření

d) obchodování na vlastní účet s hypotečními zástavními listy a obdobnými produkty vydávanými členskými státy Organizace pro hospodářskou spolupráci a rozvoj

e) obchodování na vlastní účet s dluhopisy vydávanými Českou republikou, s dluhopisy, za které Česká republika převzala záruku, a s dluhopisy vydávanými Českou národní bankou

f) obchodování na vlastní účet s dluhopisy vydávanými členskými státy Organizace pro hospodářskou spolupráci a rozvoj, centrálními bankami, finančními institucemi těchto států a bankami se sídlem v těchto státech, jakož i s dluhopisy, za které tyto státy převzaly záruku, a s dluhopisy vydávanými Evropskou investiční bankou, Nordic Investment Bank a Evropskou centrální bankou

g) provádění platebního styku a jeho zúčtování v souvislosti s činností stavební spořitelny v rozsahu

– provádění platebního styku a jeho zúčtování v tuzemsku v souvislosti s činností stavební spořitelny

h) poskytování bankovních informací

i) uzavírání obchodů sloužících k zajištění proti měnovému a úrokovému riziku

j) výkon finančního makléřství

Zapsáno: 1. prosince 2008

b) Přehled činností skutečně vykonávaných:

Modrá pyramida stavební spořitelna, a.s., vykonává všechny činnosti uvedené v předchozím odstavci kromě obchodování na vlastní účet s dluhopisy vydávanými členskými státy Organizace pro hospodářskou spolupráci a rozvoj, centrálními bankami a finančními institucemi těchto států, jakož i s dluhopisy, za které tyto státy převzaly záruku, a s dluhopisy vydávanými Evropskou investiční bankou, Nordic Investment Bank a Evropskou centrální bankou v KČ.

c) Přehled činností, jejichž vykonávání nebo poskytování bylo ČNB omezeno nebo vyloučeno:

žádné

5. ÚDAJE O FINANČNÍ SITUACI BANKY

a) ROZVAHA

údaje v tisících Kč		31. 3. 2012	31. 12. 2011	30. 9. 2011	30. 6. 2011	
1-14	Aktiva celkem	1	82 769 901	80 172 287	78 250 552	77 691 101
1.	Pokladní hotovost a pohledávky vůči centrálním bankám	2	1 699 273	723 853	773 692	358 378
	1.1 Pokladní hotovost	3	0	0	0	0
	1.2 Pohledávky vůči centrálním bankám	4	1 699 273	723 853	773 692	358 378
2.	Finanční aktiva k obchodování	5	0	0	0	0
	2.1 Deriváty k obchodování s kladnou reálnou hodnotou	6	0	0	0	0
	2.2 Kapitálové nástroje k obchodování	7	0	0	0	0
	2.3 Dluhové cenné papíry k obchodování	8	0	0	0	0
	2.4 Pohledávky k obchodování	9	0	0	0	0
	2.5 Pohledávky k obchodování vůči úvěrovým institucím	10	0	0	0	0
	2.6 Pohledávky k obchodování vůči jiným osobám než úvěr. institucím	11	0	0	0	0
	2.7 Ostatní pohledávky k obchod. sektorově nečleněné	12	0	0	0	0
3.	Finanční aktiva v reálné hodnotě vykázané do zisku nebo ztráty	13	0	0	0	0
	3.1 Kapitálové nástroje v reálné hodnotě vykázané do Z/Z	14	0	0	0	0
	3.2 Dluhové cenné papíry v reálné hodnotě vykázané do Z/Z	15	0	0	0	0
	3.3 Pohledávky v reálné hodnotě vykázané do zisku nebo ztráty	16	0	0	0	0
	3.4 Pohledávky v reálné hodnotě vykázané do Z/Z vůči úvěr. inst.	17	0	0	0	0
	3.5 Pohledávky v RH vykázané do Z/Z vůči j. osobám než úvěr. inst.	18	0	0	0	0
	3.6 Ostatní pohledávky v RH vykázané do Z/Z sektorově nečleněné	19	0	0	0	0
4.	Realizovatelná finanční aktiva	20	10 784 396	10 896 370	12 388 837	12 125 198
	4.1 Kapitálové nástroje realizovatelné	21	0	0	0	0
	4.2 Dluhové cenné papíry realizovatelné	22	10 784 396	10 896 370	12 388 837	12 125 198
	4.3 Pohledávky realizovatelné	23	0	0	0	0
	4.4 Pohledávky realizovatelné vůči úvěrovým institucím	24	0	0	0	0
	4.5 Pohledávky realizovatelné vůči j. osobám než úvěr. institucím	25	0	0	0	0
	4.6 Ostatní pohledávky realizovatelné sektorově nečleněné	26	0	0	0	0

5. Úvěry a jiné pohledávky	27	68 778 121	67 079 408	63 790 071	63 297 757
5.1 Dluhové cenné papíry neobchodovatelné	28	14 998 883	14 928 080	13 182 376	13 322 074
5.2 Pohledávky	29	53 779 238	52 151 328	50 607 695	49 975 683
5.2.1 Pohledávky vůči úvěrovým institucím	30	3 762 088	1 504 766	666	1 385
5.2.2 Pohledávky vůči osobám jiným než úvěrovým institucím	31	50 012 320	50 637 376	50 557 184	49 944 976
5.2.3 Ostatní pohledávky sektorově nečleněné	32	4 830	9 186	49 845	29 322
6. Finanční investice držené do splatnosti	33	0	0	0	0
6.1 Dluhové cenné papíry držené do splatnosti	34	0	0	0	0
6.2 Pohledávky držené do splatnosti	35	0	0	0	0
6.3 Pohledávky držené do splatnosti vůči úvěrovým institucím	36	0	0	0	0
6.4 Pohledávky držené do splatnosti vůči j. osobám než úvěr. inst.	37	0	0	0	0
6.5 Ostatní pohledávky držené do splatnosti sektorově nečleněné	38	0	0	0	0
7. Zajišťovací deriváty s kladnou reálnou hodnotou	39	0	0	0	0
7.1 Zajišť. deriváty s kladnou RH – zajištění reálné hodnoty	40	0	0	0	0
7.2 Zajišť. deriváty s kladnou RH – zajištění peněžních toků	41	0	0	0	0
7.3 Zajišť. deriváty s kl. RH – zaj. čistých investic do zahr. jedn.	42	0	0	0	0
7.4 Zajišť. deriváty s kladnou RH – zajištění úrok. rizika – RH	43	0	0	0	0
7.5 Zajišť. deriváty s kladnou RH – zajištění úrok. rizika – peněž. toky	44	0	0	0	0
8. Kladné změny reálné hodnoty portfolia zajišťovaných nástrojů	45	0	0	0	0
9. Hmotný majetek	46	398 334	402 983	399 197	397 567
9.1 Pozemky, budovy a zařízení	47	363 722	366 255	368 536	370 859
9.2 Investice do nemovitostí	48	34 612	36 728	30 661	26 708
10. Nehmotný majetek	49	230 942	233 250	236 070	237 133
10.1 Goodwill	50	0	0	0	0
10.2 Ostatní nehmotný majetek	51	230 942	233 250	236 070	237 133
11. Účasti v přidružených a ovládaných osobách a ve spol. podn.	52	0	0	0	0
12. Daňové pohledávky	53	0	0	0	0
12.1 Pohledávky ze splatné daně	54	0	0	0	0
12.2 Pohledávky z odložené daně	55	0	0	0	0
13. Ostatní aktiva	56	878 835	836 423	662 685	1 275 068
14. Neoběžná aktiva a vyřazované skupiny určené k prodeji	57	0	0	0	0

údaje v tisících Kč		31. 3. 2012	31. 12. 2011	30. 9. 2011	30. 6. 2011	
1-19	Závazky a vlastní kapitál celkem	1	82 769 901	80 172 287	78 250 552	77 691 101
1-11	Závazky celkem	2	75 832 599	73 581 233	71 737 330	71 566 915
1.	Vklady, úvěry a ostatní finanční závazky vůči centr. bankám	3	0	0	0	0
2.	Finanční závazky k obchodování	4	0	0	0	0
2.1	Deriváty k obchodování se zápornou reálnou hodnotou	5	0	0	0	0
2.2	Závazky z krátkých prodejů	6	0	0	0	0
2.3	Vklady, úvěry a ostatní finanční závazky k obchodování	7	0	0	0	0
2.4	Vklady, úvěry a ostatní fin. závazky k obch. vůči úvěr. inst.	8	0	0	0	0
2.5	Vklady, úvěry a ost. fin. závaz. k obch. vůči j. os. než úvěr. inst.	9	0	0	0	0
2.6	Ostatní finanční závazky k obchodování sektorově nečleněné	10	0	0	0	0
2.7	Emitované dluhové CP určené k odkupu v krátkém období	11	0	0	0	0
3.	Finanční závazky v reálné hodnotě vykázané do zisku/ztráty	12	0	0	0	0
3.1	Vklady, úvěry a ostatní finanční závazky v RH vykázané do Z/Z	13	0	0	0	0
3.2	Vklady, úvěry a ost. fin. závaz. v RH vyk. do Z/Z vůči úvěr. inst.	14	0	0	0	0
3.3	Vklady a ost. fin. záv. v RH vyk. do Z/Z vůči j. os. než úvěr. inst.	15	0	0	0	0
3.4	Ostatní fin. závazky v RH vykáz. do Z/Z sektor. nečlen.	16	0	0	0	0
3.5	Emitované dluhové CP v RH vykázané do zisku nebo ztráty	17	0	0	0	0
3.6	Podřízené závazky v RH vykázané do zisku nebo ztráty	18	0	0	0	0
4.	Finanční závazky v naběhlé hodnotě	19	74 873 585	72 737 562	70 788 381	70 618 810
4.1	Vklady, úvěry a ostatní finanční závazky v naběhlé hodnotě	20	74 873 585	72 737 562	70 788 381	70 618 810
4.1.1	Vklady a ost. fin. závazky v naběhlé hodnotě vůči úvěr. inst.	21	0	0	900 015	0
4.1.2	Vklady a ost. fin. záv. v naběhlé hodn. vůči j. os. než úvěr. inst.	22	74 768 232	72 420 401	69 768 772	70 518 623
4.1.3	Ostatní fin. závazky v naběhlé hodnotě sektor. nečleněné	23	105 353	317 161	119 594	100 187
4.2	Emitované dluhové cenné papíry v naběhlé hodnotě	24	0	0	0	0
4.3	Podřízené závazky v naběhlé hodnotě	25	0	0	0	0
5.	Finanční závazky spojené s převáděnými aktivy	26	0	0	0	0
6.	Zajišťovací deriváty se zápornou reálnou hodnotou	27	0	0	26 862	20 581
6.1	Zajišť. deriváty se zápornou RH – zajištění reálné hodnoty	28	0	0	0	0
6.2	Zajišť. deriváty se zápornou RH – zajištění peněžních toků	29	0	0	0	0
6.3	Zajišť. deriváty se záp. RH – zaj. čistých investic do zahr. jedn.	30	0	0	0	0
6.4	Zajišť. deriváty se zápornou RH – zajištění úrok. rizika – RH	31	0	0	26 862	20 581
6.5	Zajišť. deriváty se záp. RH – zajištění úrok. rizika – peněžní toky	32	0	0	0	0

7.	Záporné změny reál. hodnoty portfolia zajišťovaných nástrojů	33	0	0	0	0
8.	Rezervy	34	4 280	4 014	14 441	14 554
	8.1 Rezervy na restrukturalizace	35	0	0	0	0
	8.2 Rezervy na daně a soudní spory	36	0	0	0	0
	8.3 Rezervy na důchody a podobné závazky	37	0	0	0	0
	8.4 Rezervy na podrozvahové položky	38	0	0	0	0
	8.5 Rezervy na nevýhodné smlouvy	39	0	0	0	0
	8.6 Ostatní rezervy	40	4 280	4 014	14 441	14 554
9.	Daňové závazky	41	117 943	99 789	142 441	114 896
	9.1 Závazky ze splatné daně	42	0	0	0	0
	9.2 Závazky z odložené daně	43	117 943	99 789	142 441	114 896
10.	Ostatní závazky	44	836 791	739 868	765 205	798 074
	Základní kapitál družstev splatný na požádání	45	XX	XX	XX	XX
11.	Závazky spojené s vyřazovanými skupinami určenými k prodeji	46	0	0	0	0
12-19	Vlastní kapitál celkem	47	6 937 302	6 591 054	6 513 222	6 124 186
12.	Základní kapitál	48	562 500	562 500	562 500	562 500
	12.1 Splacený základní kapitál	49	562 500	562 500	562 500	562 500
	12.2 Nesplacený základní kapitál	50	0	0	0	0
13.	Emisní ážio	51	487 500	487 500	487 500	487 500
14.	Další vlastní kapitál	52	0	0	0	0
	14.1 Kapitálová složka finančních nástrojů	53	0	0	0	0
	14.2 Ostatní kapitálové nástroje	54	0	0	0	0
15.	Fondy z přecenění a ostatní oceňovací rozdíly	55	378 932	323 586	499 678	380 657
	15.1 Oceňovací rozdíly z hmotného majetku	56	0	0	0	0
	15.2 Oceňovací rozdíly z nehmotného majetku	57	0	0	0	0
	15.3 Zajištění čistých investic do zahraničních jednotek	58	0	0	0	0
	15.4 Zajištění peněžních toků	59	0	0	0	0
	15.5 Oceňovací rozdíly z realizovatelných finančních aktiv	60	378 932	323 586	499 678	380 657
	15.6 Oceň. rozdíly z neoběž. aktiv a ukončov. čin. určených k prodeji	61	0	0	0	0
	15.7 Ostatní oceňovací rozdíly	62	0	0	0	0
16.	Rezervní fondy	63	1 119 638	1 119 638	1 119 638	1 119 638
17.	Nerozdělený zisk (neuhrazená ztráta) z předchozích období	64	4 097 830	3 047 171	3 047 171	3 047 171
18.	Vlastní akcie	65	0	0	0	0
19.	Zisk (ztráta) za běžné účetní období	66	290 902	1 050 659	796 735	526 720

b) VÝKAZ ZISKU A ZTRÁTY

údaje v tisících Kč		31. 3. 2012	31. 12. 2011	30. 9. 2011	30. 6. 2011	
1.	Zisk z finanční a provozní činnosti	1	497 322	1 932 583	1 445 225	958 471
1.1	Úrokové výnosy	2	888 479	3 552 141	2 665 792	1 769 562
1.1.1	Úroky z pohledávek vůči centrálním bankám	3	1 940	5 312	3 735	2 527
1.1.2	Úroky z finančních aktiv k obchodování	4	0	0	0	0
1.1.3	Úroky z finanč. aktiv v reálné hodnotě vykázaných do Z/Z	5	0	0	0	0
1.1.4	Úroky z realizovatelných finančních aktiv	6	245 475	1 002 378	758 371	503 754
1.1.5	Úroky z úvěrů a jiných pohledávek	7	631 500	2 522 731	1 885 592	1 251 166
1.1.6	Úroky z finančních investic držných do splatnosti	8	0	0	0	0
1.1.7	Zisk ze zajišťovacích úrokových derivátů	9	0	18 305	18 046	12 067
1.1.8	Úroky z ostatních aktiv	10	9 564	3 415	48	48
1.2	Úrokové náklady	11	-458 209	-1 814 428	-1 371 378	-913 735
1.2.1	Úroky na vklady, úvěry a ost. fin. závazky vůči centr. bankám	12	0	0	0	0
1.2.2	Úroky na finanční závazky k obchodování	13	0	0	0	0
1.2.3	Úroky na finanč. závazky v reálné hodnotě vykázané do Z/Z	14	0	0	0	0
1.2.4	Úroky na finanční závazky v naběhlé hodnotě	15	0	0	0	0
1.2.5	Ztráta ze zajišťovacích úrokových derivátů	16	0	-33 702	-33 215	-22 021
1.2.6	Úroky na ostatní závazky	17	-458 209	-1 780 726	-1 338 163	-891 714
1.2.7	Náklady na základní kapitál splatný na požádání	18	0	0	0	0
1.3	Výnosy z dividend	19	0	0	0	0
1.3.1	Výnosy z dividend z finančních aktiv k obchodování	20	0	0	0	0
1.3.2	Výnosy z dividend z finan. aktiv v RH vykázaných do Z/Z	21	0	0	0	0
1.3.3	Výnosy z dividend z realizovatelných finančních aktiv	22	0	0	0	0
1.3.4	Výnosy z dividend od přidružených a ovládaných osob	23	0	0	0	0
1.4	Výnosy z poplatků a provizí	24	119 366	562 009	416 047	286 904
1.4.1	Poplatky a provize z operací s finan. nástroji pro zákazníky	25	0	0	0	0
1.4.1.1	Poplatky a provize z obstarání emisí	26	0	0	0	0
1.4.1.2	Poplatky a provize z obstarání finančních nástrojů	27	0	0	0	0
1.4.1.3	Poplatky a provize za poradenskou činnost	28	0	0	0	0
1.4.2	Poplatky a provize z clearingů a vypořádání	29	0	0	0	0
1.4.3	Poplatky a provize za obhospodařování hodnot	30	0	0	0	0
1.4.4	Poplatky a provize za správu, úschovu a uložení hodnot	31	0	0	0	0

1.4.5	Poplatky a provize z příslibů a záruk	32	0	0	0	0
1.4.6	Poplatky a provize z platebního styku	33	0	0	0	0
1.4.7	Poplatky a provize ze strukturovaného financování	34	0	0	0	0
1.4.8	Poplatky a provize ze sekuritizace	35	0	0	0	0
1.4.9	Poplatky a provize z ostatních služeb	36	119 366	562 009	416 047	286 904
1.5	Náklady na poplatky a provize	37	-39 493	-336 357	-246 625	-171 162
1.5.1	Poplatky a provize na operace s finančními nástroji	38	-75	-195	-158	-130
1.5.2	Poplatky a provize na obhospodařování hodnot	39	0	0	0	0
1.5.3	Poplatky a provize na správu, úschovu a uložení hodnot	40	0	0	0	0
1.5.4	Poplatky a provize na clearing a vypořádání	41	-40	-340	-234	-163
1.5.5	Poplatky a provize na sekuritizaci	42	0	0	0	0
1.5.6	Poplatky a provize na ostatní služby	43	-39 378	-335 822	-246 233	-170 869
1.6	Realizované Z/Z z finan. aktiv a závazků nevykáz. v RH do Z/Z	44	0	0	0	0
1.6.1	Zisk (ztráta) z realizovatelných finančních aktiv	45	0	0	0	0
1.6.2	Zisk (ztráta) z úvěrů a jiných pohledávek	46	0	0	0	0
1.6.3	Zisk (ztráta) z finančních investic držených do splatnosti	47	0	0	0	0
1.6.4	Zisk (ztráta) z finančních závazků v naběhlé hodnotě	48	0	0	0	0
1.6.5	Zisk (ztráta) z ostatních závazků	49	0	0	0	0
1.7	Zisk (ztráta) z finančních aktiv a závazků k obchodování	50	0	12 911	12 686	7 635
1.7.1	Zisk (ztráta) z kapitálových nástrojů a akciových derivátů	51	0	0	0	0
1.7.2	Zisk (ztráta) z úrokových nástrojů (včetně úrok. derivátů)	52	0	12 911	12 686	7 635
1.7.3	Zisk (ztráta) z měnových nástrojů (včetně měn. derivátů)	53	0	0	0	0
1.7.4	Zisk (ztráta) z úvěrových nástrojů (včetně úvěr. derivátů)	54	0	0	0	0
1.7.5	Zisk (ztráta) z komodit a komoditních derivátů	55	0	0	0	0
1.7.6	Zisk (ztráta) z ostatních nástrojů včetně hybridních	56	0	0	0	0
1.8	Zisk (ztráta) z finan. aktiv a závazků v RH vykázané do Z/Z	57	0	0	0	0
1.9	Zisk (ztráta) ze zajišťovacího účetnictví	58	0	0	0	0
1.10	Kurzové rozdíly	59	-104	-183	-131	-108
1.11	Zisk (ztráta) z odúčtování aktiv j. než držených k prodeji	60	0	115	115	0
1.12	Ostatní provozní výnosy	61	1 231	9 888	7 711	5 765
1.13	Ostatní provozní náklady	62	-13 948	-53 513	-38 992	-26 390
2.	Správní náklady	63	-129 424	-651 457	-454 227	-304 856
2.1	Náklady na zaměstnance	64	-74 118	-296 922	-220 465	-144 891

2.1.1	Mzdy a platy	65	-52 767	-212 276	-156 649	-102 502
2.1.2	Sociální a zdravotní pojištění	66	-17 293	-68 173	-51 392	-34 212
2.1.3	Penzijní a podobné výdaje	67	-1 551	-5 997	-4 443	-2 895
2.1.4	Náklady na dočasné zaměstnance	68	-264	-1 345	-1065	-835
2.1.5	Odměny – vlastní kapitálové nástroje	69	0	0	0	0
2.1.6	Ostatní náklady na zaměstnance	70	-2 243	-9 131	-6 916	-4 447
2.2	Ostatní správní náklady	71	-55 306	-354 535	-233 762	-159 965
2.2.1	Náklady na reklamu	72	-10 417	-141 794	-80 210	-60 309
2.2.2	Náklady na poradenství	73	-1 520	-9 708	-10 025	-5 140
2.2.3	Náklady na informační technologie	74	-10 252	-45 825	-32 786	-21 303
2.2.4	Náklady na outsourcing	75	-366	-1 268	-923	-573
2.2.5	Nájemné	76	-11 035	-42 545	-31 262	-20 606
2.2.6	Jiné správní náklady	77	-21 716	-113 395	-78 556	-52 034
3.	Odpisy	78	-13 977	-57 607	-43 304	-29 156
3.1	Odpisy pozemků, budov a zařízení	79	-4 669	-21 377	-16 253	-10 961
3.2	Odpisy investic do nemovitostí	80	0	0	0	0
3.3	Odpisy nehmotného majetku	81	-9 308	-36 230	-27 051	-18 195
4.	Tvorba rezerv	82	-266	10 795	369	255
5.	Ztráty ze znehodnocení	83	-34 344	-90 247	-75 563	-49 217
5.1	Ztráty ze znehodnocení fin. aktiv nevykázaných v RH do Z/Z	84	-34 344	-90 247	-75 563	-49 217
5.1.1	Ztráty ze znehodnocení finančních aktiv v pořizovací ceně	85	0	0	0	0
5.1.2	Ztráty ze znehodnocení realizovatelných finančních aktiv	86	0	0	0	0
5.1.3	Ztráty ze znehodnocení úvěrů a jiných pohledávek	87	-34 344	-90 247	-75 563	-49 217
5.1.4	Ztráty ze znehodnocení finan. investic držených do splatnosti	88	0	0	0	0
5.2	Ztráty ze znehodnocení nefinančních aktiv	89	0	0	0	0
5.2.1	Ztráty ze znehodnocení pozemků, budov a zařízení	90	0	0	0	0
5.2.2	Ztráty ze znehodnocení z investic do nemovitostí	91	0	0	0	0
5.2.3	Ztráty ze znehodnocení goodwillu	92	0	0	0	0
5.2.4	Ztráty ze znehodnocení nehmotného majetku	93	0	0	0	0
5.2.5	Ztráty ze znehodnocení účastí v přídr. a ovlád. os. a sp. podn.	94	0	0	0	0
5.2.6	Ztráty ze znehodnocení ostatních nefinančních aktiv	95	0	0	0	0
6.	Negativní goodwill bezprostředně zahrnutý do výkazu Z/Z	96	0	0	0	0
7.	Podíl na Z/Z přídr. a ovládaných osob a společných podniků	97	0	0	0	0

8.	Zisk nebo ztráta z neoběžných aktiv a vyřazovaných skupin	98	0	0	0	0
1–8	Zisk nebo ztráta z pokračujících činností před zdaněním	99	319 311	1 144 067	872 500	575 497
9.	Náklady na daň z příjmů	100	-28 409	-93 408	-75 765	-48 777
	Zisk nebo ztráta z pokračující činnosti po zdanění	101	290 902	1 050 659	796 735	526 720
	Zisk nebo ztráta z ukončované činnosti po zdanění	102	0	0	0	0
10.	Zisk nebo ztráta po zdanění	103	290 902	1 050 659	796 735	526 720

c) INFORMACE O POHLEDÁVKÁCH Z FIN. ČINNOSTÍ BEZ SELHÁNÍ A SE SELHÁNÍM

	Hodnota před znehodnocením (v tisících Kč)	31. 3. 2012	31. 12. 2011	30. 9. 2011	30. 6. 2011
Pohledávky z finančních činností celkem	1	54 649 584	52 982 386	51 382 637	50 743 974
Pohledávky za úvěrovými institucemi	2	3 762 088	1 504 766	666	1 385
Pohledávky za úvěrovými institucemi bez selhání	3	3 762 088	1 504 766	666	1 385
Standardní pohledávky za úvěrovými institucemi	4	3 762 088	1 504 766	666	1 385
Sledované pohledávky za úvěrovými institucemi	5	0	0	0	0
Pohledávky za úvěrovými institucemi se selháním	6	0	0	0	0
Nestandardní pohledávky za úvěrovými institucemi	7	0	0	0	0
Pochybné pohledávky za úvěrovými institucemi	8	0	0	0	0
Ztrátové pohledávky za úvěrovými institucemi	9	0	0	0	0
Pohledávky za jinými osobami než úvěr. institucemi	10	50 887 496	51 477 620	51 381 971	50 742 589
Pohledávky za j. osobami než úvěr. institucemi bez selhání	11	49 451 488	50 091 174	49 993 832	49 496 589
Standardní pohledávky za jinými osobami než úvěr. institucemi	12	48 608 870	49 218 885	49 104 491	48 568 556
Sledované pohledávky za jin. osobami než úvěr. institucemi	13	842 618	872 289	889 341	928 032
Pohledávky za jin. osobami než úvěr. institucemi se selháním	14	1 436 008	1 386 446	1 388 139	1 246 000
Nestandardní pohledávky za jin. osobami než úvěr. institucemi	15	607 760	582 025	610 770	500 193
Pochybné pohledávky za jinými osobami než úvěr. institucemi	16	66 955	83 847	81 709	88 504
Ztrátové pohledávky za jinými osobami než úvěr. institucemi	17	761 293	720 574	695 660	657 303

Účetní hodnota (netto) (v tisících Kč)		31. 3. 2012	31. 12. 2011	30. 9. 2011	30. 6. 2011
Pohledávky z finančních činností celkem	1	53 774 409	52 142 143	50 557 850	49 946 362
Pohledávky za úvěrovými institucemi	2	3 762 088	1 504 766	666	1 385
Pohledávky za úvěrovými institucemi bez selhání	3	3 762 088	1 504 766	666	1 385
Standardní pohledávky za úvěrovými institucemi	4	3 762 088	1 504 766	666	1 385
Sledované pohledávky za úvěrovými institucemi	5	0	0	0	0
Pohledávky za úvěrovými institucemi se selháním	6	0	0	0	0
Nestandardní pohledávky za úvěrovými institucemi	7	0	0	0	0
Pochybné pohledávky za úvěrovými institucemi	8	0	0	0	0
Ztrátové pohledávky za úvěrovými institucemi	9	0	0	0	0
Pohledávky za jinými osobami než úvěr. institucemi	10	50 012 321	50 637 377	50 557 184	49 944 977
Pohledávky za j. osobami než úvěr. institucemi bez selhání	11	49 392 166	50 029 807	49 932 341	49 417 609
Standardní pohledávky za jinými osobami než úvěr. institucemi	12	48 608 870	49 218 885	49 104 492	48 568 557
Sledované pohledávky za jin. osobami než úvěr. institucemi	13	783 296	810 922	827 849	849 053
Pohledávky za jin. osobami než úvěr. institucemi se selháním	14	620 155	607 570	624 843	527 367
Nestandardní pohledávky za jin. osobami než úvěr. institucemi	15	501 930	482 375	503 928	408 381
Pochybné pohledávky za jinými osobami než úvěr. institucemi	16	36 988	44 725	42 854	47 971
Ztrátové pohledávky za jinými osobami než úvěr. institucemi	17	81 237	80 470	78 061	71 015

Opravné položky k jednotlivým pohledávkám (v tisících Kč)	31. 3. 2012	31. 12. 2011	30. 9. 2011	30. 6. 2011	
Pohledávky z finančních činností celkem	1	875 175	840 243	824 787	797 612
Pohledávky za úvěrovými institucemi	2	0	0	0	0
Pohledávky za úvěrovými institucemi bez selhání	3	0	0	0	0
Standardní pohledávky za úvěrovými institucemi	4	0	0	0	0
Sledované pohledávky za úvěrovými institucemi	5	0	0	0	0
Pohledávky za úvěrovými institucemi se selháním	6	0	0	0	0
Nestandardní pohledávky za úvěrovými institucemi	7	0	0	0	0
Pochybné pohledávky za úvěrovými institucemi	8	0	0	0	0
Ztrátové pohledávky za úvěrovými institucemi	9	0	0	0	0
Pohledávky za jinými osobami než úvěr. institucemi	10	875 175	840 243	824 787	797 612
Pohledávky za j. osobami než úvěr. institucemi bez selhání	11	59 322	61 367	61 491	78 979
Standardní pohledávky za jinými osobami než úvěr. institucemi	12	0	0	0	0
Sledované pohledávky za jin. osobami než úvěr. institucemi	13	59 322	61 367	61 491	78 979
Pohledávky za jin. osobami než úvěr. institucemi se selháním	14	815 853	778 876	763 296	718 633
Nestandardní pohledávky za jin. osobami než úvěr. institucemi	15	105 830	99 648	106 843	91 812
Pochybné pohledávky za jinými osobami než úvěr. institucemi	16	29 967	39 122	38 854	40 534
Ztrátové pohledávky za jinými osobami než úvěr. institucemi	17	680 056	640 106	617 599	586 287

d) INFORMACE O POHLEDÁVKÁCH BEZ ZNEHODNOCENÍ A SE ZNEHODNOCENÍM

Pohledávky bez znehodnocení (v tisících Kč)	31. 3. 2012	31. 12. 2011	30. 9. 2011	30. 6. 2011
Pohledávky oceňované naběhlou hodnotou	3.1 54 320 057	51 705 138	49 409 733	48 849 956
Pohledávky oceňované reálnou hodnotou	0	0	0	0
Pohledávky bez znehodnocení – netto účetní hodnota	3.7 54 320 057	51 705 138	49 409 733	48 849 956

Pohledávky se znehodnocením (v tisících Kč)	31. 3. 2012	31. 12. 2011	30. 9. 2011	30. 6. 2011
Pohledávky oceňované naběhlou hodnotou	2 039 889	2 016 575	2 028 647	1 929 276
Pohledávky oceňované reálnou hodnotou	0	0	0	0
Hodnota před znehodnocením	9.1 2 039 889	2 016 575	2 028 647	1 929 276
Opravné položky u pohledávek oceňovaných naběhlou hodnotou	881 434	846 531	830 686	803 548
Kumulovaná ztráta u pohledávek oceňovaných reálnou hodnotou	0	0	0	0
Opravné položky a kumulovaná ztráta celkem	9.3 881 434	846 531	830 686	803 548
Pohledávky oceňované naběhlou hodnotou netto	1 158 455	1 170 044	1 197 961	1 125 728
Pohledávky oceňované reálnou hodnotou netto	0	0	0	0
Pohledávky se znehodnocením – netto účetní hodnota	9.7 1 158 455	1 170 044	1 197 961	1 125 728

e) INFORMACE O RESTRUKTURALIZOVANÝCH POHLEDÁVKÁCH

(v tisících Kč)	31. 3. 2012	31. 12. 2011	30. 9. 2011	30. 6. 2011
Restrukturalizované pohledávky za účetní období v hodnotě před znehodnocením	134 777	283 561	201 421	116 413
Pohledávky oceňované naběhlou hodnotou	134 777	283 561	201 421	116 413
Pohledávky oceňované reálnou hodnotou	0	0	0	0

f) INFORMACE O DERIVÁTECH

(v tisících Kč)	31. 3. 2012	31. 12. 2011	30. 9. 2011	30. 6. 2011
Deriváty k obchodování – aktiva				
Reálná hodnota	0	0	0	0
Jmenovitá (pomyslná) hodnota	0	0	0	0
Deriváty k obchodování – závazky	0			
Reálná hodnota	0	0	0	0
Jmenovitá (pomyslná) hodnota	0	0	0	0
Deriváty zajišťovací – aktiva				
Reálná hodnota	0	0	0	0
Jmenovitá (pomyslná) hodnota	0	0	0	0
Deriváty zajišťovací – závazky				
Reálná hodnota	0	0	26 862	20 581
Jmenovitá (pomyslná) hodnota	0	0	2 000 000	2 000 000

g) POMĚROVÉ UKAZATELE

(v tisících Kč)	31. 3. 2012	31. 12. 2011	30. 9. 2011	30. 6. 2011
1. Ukazatel kapitálové přiměřenosti	16,67	16,34	16,40	16,39
2. Rentabilita průměrných aktiv (ROAA)	1,42	1,35	1,37	1,36
3. Rentabilita průměrného původního kapitálu (ROAE)	23,34	22,38	23,06	23,69
4. Aktiva na jednoho zaměstnance	229 916	219 050	213 217	217 014
5. Správní náklady na jednoho zaměstnance	1 438	1 780	1 650	1 703
6. Zisk nebo ztráta po zdanění na jednoho zaměstnance	3 232	2 871	2 895	2 943

6. ÚDAJE O PLNĚNÍ PRAVIDEL OBEZŘETNÉHO PODNIKÁNÍ

ÚDAJE O KAPITÁLU

a) Základní kapitál Banky je plně upsán a splacen, činí 562,5 mil. Kč a je rozdělen na 5 625 ks kmenových akcií na jméno v nominální hodnotě 100 000 Kč na akcii. Akcie jsou v zaknihované podobě a nejsou volně obchodovatelné.

Vedle základního kapitálu vstupují do původního kapitálu (Tier 1) též emisní ážio ve výši 487,5 mil. Kč, rezervní fondy a ostatní fondy ze zisku ve výši 1 120 mil. Kč a nerozdělený zisk z předchozích období ve výši 3 047 mil. Kč, naopak se odčítá nehmotný majetek ve výši 231 mil. Kč.

Kapitál Banky se skládá pouze z původního kapitálu (Tier 1) a je snižován nedostatkem v krytí očekávaných úvěrových ztrát ve výši 2,9 mil. Kč.

(v tisících Kč)	31. 3. 2012 ^{*)}	30. 12. 2011 ^{*)}	30. 9. 2011 ^{*)}	30. 6. 2011 ^{*)}
Souhrnná výše původního kapitálu (složka Tier 1)	4 985 867	4 983 559	4 980 739	4 979 676
z toho splacený základní kapitál zapsaný v obchodním rejstříku	562 500	562 500	562 500	562 500
z toho emisní ážio	487 500	487 500	487 500	487 500
z toho rezervní fondy a nerozdělený zisk	4 166 809	4 166 809	4 166 809	4 166 809
– povinné rezervní fondy	112 500	112 500	112 500	112 500
– ostatní fondy z rozdělení zisku	1 007 138	1 007 138	1 007 138	1 007 138
– nerozdělený zisk z předchozích období	3 047 171	3 047 171	3 047 171	3 047 171
Souhrnná výše dodatkového kapitálu (složka Tier 2)	0	0	0	0
z toho vedlejší dodatkový kapitál	0	0	0	0
– podřízený dluh A	0	0	0	0
Souhrnná výše kapitálu na krytí tržního rizika (složka Tier 3)	0	0	0	0
Souhrnná výše odčitatelných položek	233 817	235 799	238 415	239 468
z toho nedostatek v krytí očekávaných úvěrových ztrát u IRB	2 875	2 549	2 345	2 335
Souhrnná výše kapitálu po zohlednění odčitatelných položek od původního a dodatkového kapitálu a stanovených limitů položek kapitálu	4 982 992	4 981 010	4 978 394	4 977 341

^{*)} podle vyhlášky ČNB č. 123/2007 Sb. § 208 podle přílohy č. 27

ÚDAJE O KAPITÁLOVÝCH POŽADAVCÍCH

a) MPSS je ovládána Komerční bankou, a.s., tedy tuzemskou ovládající osobou, a jako taková nemá (dle § 12c zákona č. 21/1992 Sb.) povinnost na individuální úrovni posuzovat dostatečnost vnitřně stanoveného kapitálu. MPSS však participuje na posuzování vnitřně stanoveného kapitálu na úrovni skupiny KB.

(v tisících Kč)	31. 3. 2012 ^{*)}	30. 12. 2011 ^{*)}	30. 9. 2011 ^{*)}	30. 6. 2011 ^{*)}
Výše kapitálových požadavků	2 392 025	2 438 643	2 428 405	2 428 829
a) 1. k úvěrovému riziku celkem	2 196 330	2 242 948	2 232 710	2 233 134
1.1 k úvěrovému riziku podle standardizovaného přístupu	1 800 579	1 854 439	1 878 153	1 873 457
v tom: Kap. pož. při STA v IRB k expoz. vůči centr. vládám a bankám	0	0	0	0
Kap. pož. při STA v IRB k expoz. vůči institucím	0	0	0	0
Kap. pož. při STA v IRB k podnikovým expoz.	156 864	155 926	143 391	124 572
Kap. pož. při STA v IRB k retailovým expoz.	1 643 715	1 698 513	1 734 762	1 748 885
Kap. pož. při STA v IRB k ostatním expoz.	0	0	0	0
1.2 k úvěrovému riziku podle přístupu IRB celkem	395 751	388 509	354 557	359 677
Kap. pož. k úvěr. riziku při IRB k vybr. expozicím celkem	351 871	348 471	314 420	319 446
Kap. pož. při IRB k expoz. vůči centr. vládám a bankám	56 019	59 514	61 828	64 038
Kap. pož. při IRB k expoz. vůči institucím	295 852	288 957	252 592	255 408
Kap. pož. při IRB k podnikovým expoz.	0	0	0	0
Kap. pož. při IRB k retailovým expoz.	0	0	0	0
Kap. pož. k úvěr. riziku při IRB k akciovým expoz.	0	0	0	0
Kap. pož. k úvěr. riziku při IRB k sekuritizovaným expoz.	0	0	0	0
Kap. pož. k úvěr. riziku při IRB k ostatním expozicím	43 880	40 038	40 137	40 231
b) k vypořádacímu riziku	0	0	0	0
c) k pozičnímu, měnovému a komoditnímu riziku	0	0	0	0
d) k operačnímu riziku	195 695	195 695	195 695	195 695
e) k riziku angažovanosti obchodního portfolia	0	0	0	0
f) k ostatním nástrojům obchodního portfolia	0	0	0	0
g) Přechodný kapitálový požadavek	0	0	0	0

^{*)} podle vyhlášky ČNB č. 123/2007 Sb. § 208 podle přílohy č. 27

V Praze dne 9. 5. 2012

Jan Pokorný v. r.
předseda představenstva a ředitel společnosti

Miroslav Hiršl v. r.
místopředseda představenstva
a první náměstek ředitele společnosti