

ÚDAJE K 31.03. 2010

ZVEŘEJŇOVANÉ PODLE VYHLÁŠKY 123/2007 Sb.

DNE 12.05. 2010

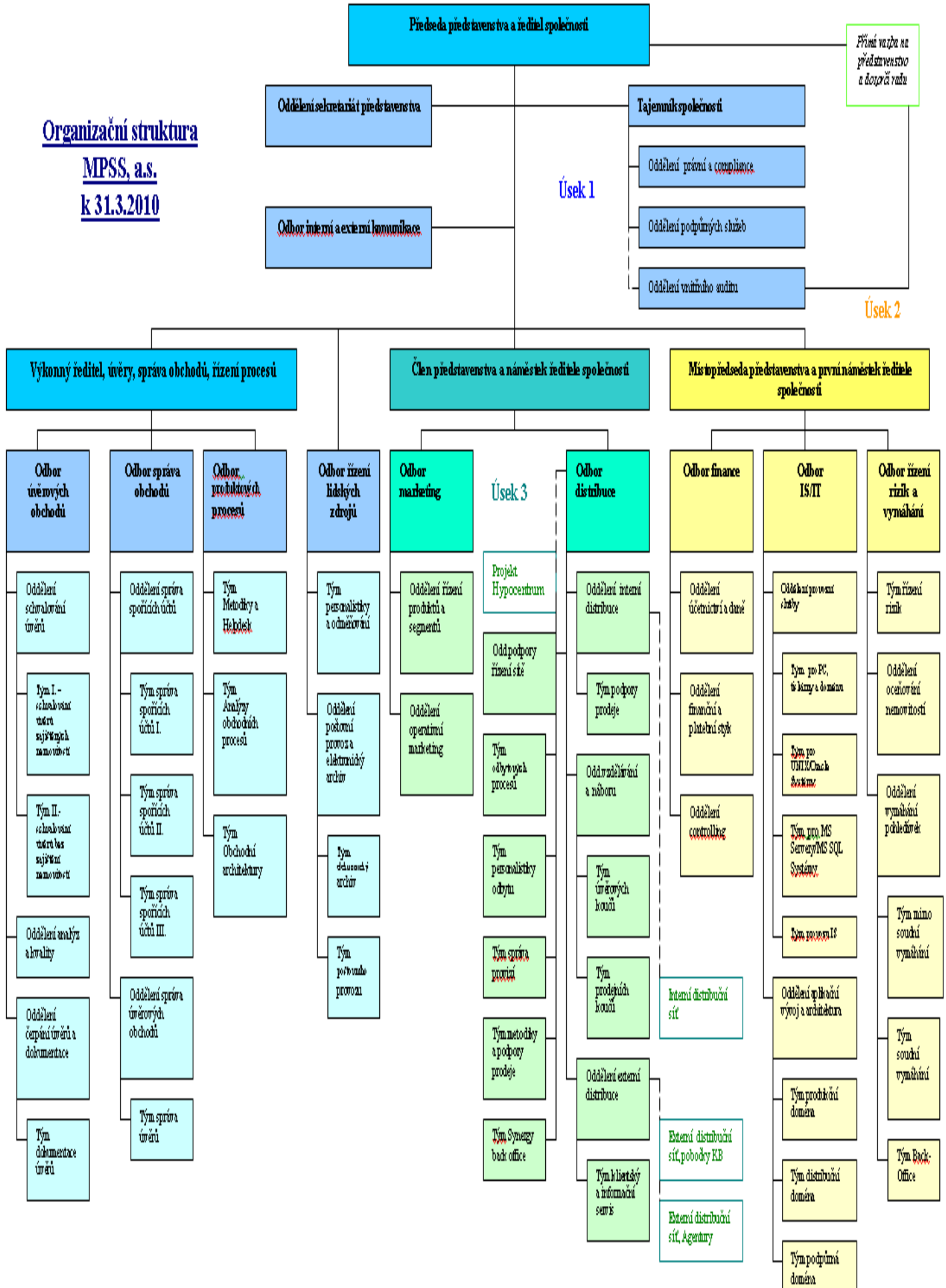
1. ÚDAJE O POVINNÉ OSOBĚ

- a)**
Obchodní firma: **Modrá pyramida stavební spořitelna, a.s.**
Právní forma: **akciová společnost**
Sídlo: **Bělehradská 128, čp. 222, PSČ 120 21, Praha 2**
Identifikační číslo: **60 19 28 52**
- b)**
Datum zápisu do obchodního rejstříku (OR): **9. 12. 1993 u Městského soudu v Praze, oddíl B, vložka 2281**
Datum zápisu poslední změny do OR: **1.2.2010**
zápis předsedy představenstva Ing. Jana Pokorného
- c)**
Výše základního kapitálu zapsaná v OR: **500 000 000,-- Kč**
- d)**
Výše splaceného základního kapitálu: **500 000 000,-- Kč**
- e)**
Akcie: **5 000 kusů zaknihovaných akcií na jméno ve jmenovité hodnotě 100 000 Kč za jednu akcii**
- f)**
Nabytí vlastních akcií: **netýká se společnosti**
- g)**
Zvýšení základního kapitálu: **základní kapitál nebyl od posledního uveřejnění zvýšen**

Organizační struktura

MPSS, a.s.

k 31.3.2010



Příma vazba na představenstvo a dozorčí radu

Úsek 2

Úsek 3

Projekt Hypocentrum

Oddělení podpory řízení sítě

Tým obchodních procesů

Tým personálníky odbytu

Tým správa provozu

Tým metodiky a podpory prodeje

Tým Synergy back office

Oddělení interní distribuce

Tým podpory prodeje

Oddělení vztahování a nábory

Tým úvěrových koučů

Tým prodejních koučů

Oddělení externí distribuce

Tým klientský a informační servis

Oddělení účetnictví a daně

Oddělení finanční a platební styk

Oddělení controlling

Interní distribuční síť

Externí distribuční síť, pobočky KB

Externí distribuční síť, Agentury

Oddělení provozu sítě

Tým pro PC, ti kiny a doména

Tým pro UNIX/Oracle a backup

Tým pro MS Servery/MS SQL Systémy

Tým správa IS

Oddělení aplikační vývoj a architektura

Tým produktů doména

Tým distribuce doména

Tým podpůrná doména

Tým řízení rizik

Oddělení oceňování nemovitostí

Oddělení vymáhání pohledávek

Tým mimo soudní vymáhání

Tým soudní vymáhání

Tým Back-Office

i) VEDENÍ POVINNÉ OSOBY:

DOZORČÍ RADA

Henri Bonnet, předseda dozorčí rady (člen a předseda od 11. září 2009)

Henri Bonnet se narodil v roce 1949 a vystudoval práva na Univerzitě Poitiers. V rámci skupiny Sociétés Générale zastával celou řadu funkcí, mimo jiné působil v její mezinárodní síti (Jižní Korea, Brazílie, Německo) a také v divizi podnikového bankovníctví. V roce 1997 byl jmenován ředitelem zastoupení v Německu a od roku 2001 zastával funkci výkonného viceprezidenta a zástupce vedoucího divize Speciální finanční služby v Sociétés Générale. Představenstvo KB zvolilo s účinností od 10. září 2009 pana Henriho Bonneta předsedou představenstva a generálním ředitelem Komerční banky, a.s.. Pan Bonnet bude i nadále členem řídicího výboru skupiny Sociétés Générale (Group's Management Committee).

Členství v orgánech jiných společností:

- ESSOX s.r.o., IČ26764652, Senovážné nám. 231/7,37021 České Budějovice, člen dozorčí rady
- Komerční pojišťovna, a.s., Karolinská 1/650, 186 00 Praha 8; IČ 63998017, místopředseda dozorčí rady
- Česká bankovní asociace, Vodičkova 30, 110 00 Praha 1, člen prezidia

Ing. Peter Palečka, místopředseda dozorčí rady (od 2. dubna 2008), člen dozorčí rady (od 17. listopadu 2006)

Absolvent Vysoké školy ekonomické v Bratislavě. Od roku 1982 do roku 1988 působil v organizacích zahraničního obchodu. Od roku 1989 do roku 1992 pracoval na federálním ministerstvu zahraničního obchodu ČSFR. V letech 1992 až 1994 působil jako stálý představitel České republiky při Všeobecné dohodě o clech a obchodu (GATT), od roku 1995 do roku 1998 pak jako stálý představitel ČR při Světové obchodní organizaci (WTO). Od roku 1998 pracuje v Komerční bance, a.s., přičemž od roku 1999 v představenstvu Komerční banky, a.s.

Členství v orgánech jiných společností:

- Výbor Francouzsko-české obchodní komory v České republice, ICO 64572358, Pobřežní 3, 186 00 Praha 8

Patrice Taillandier-Thomas, člen dozorčí rady (od 1. února 2008)

Absolvent vysoké školy Institut d'Etudes Politiques v oborech práva a ekonomie. Od roku 1983 pracoval v Sociétés Générale v útvaru Inspection Générale jako inspektor, kde měl na starost především globální audit domácích a mezinárodních sítí. V roce 1991 byl jmenován do funkce náměstka ředitele (Senior Vice President) pobočky SG pro velké podniky v Paříži. V letech 1996-2000 se zabýval zejména strategií a rozvojem bankovních služeb a novými platebními prostředky. V letech 2000 – 2004, se stal zástupcem ředitele útvaru Card Activity a ředitelem útvaru E-business. Od roku 2003 zastával funkci předsedy GIE Service Purchasing - mezibankovní skupiny, která se zabývala řízením a rozvojem platebních karet VISA ve Francii. Ve své předešlé pozici řídil projekt BASEL II. Od února 2008 působí v představenstvu Komerční banky, a.s..

Členství v orgánech jiných společností:

- Bastion European Investments, S. A., Place du Champ de Mars 5, 1050 Brussels

Ing. Tomáš Tomiczek, člen dozorčí rady (od 8. prosince 2009)

Absolvent Vysoké školy ekonomické v Praze, fakulta Financí a účetnictví. V letech 1997 - 2007 pracoval v investičním bankovníctví a v oblasti "private equity" investic v Praze a Londýně. V letech 2001 - 2007 se podílel na restrukturalizaci telekomunikační společnosti, včetně definice jejího nového strategického zaměření. Pro Komerční banku, a.s., pracuje od října 2007 jako zástupce ředitele pro strategii a finance.

Členství v orgánech jiných společností:

- Protos, uzavřený investiční fond, a.s., IČ 27919871, Dlouhá 34, čp. 713, 110 15 Praha 1, předseda dozorčí rady

Ing. Milan Orkáč, člen dozorčí rady volený zaměstnanci společnosti (od 15. prosince 2006)

Je absolventem Vysoké školy báňské, fakulty ekonomické v Ostravě, kde vystudoval obor ekonomika průmyslu. V období let 1981 - 1996 pracoval v různých ekonomických funkcích v průmyslové sféře a absolvoval postgraduální studium na Univerzitě J. E. Purkyně v Brně, právnické fakultě. V Modré pyramidě stavební spořitelně, a.s. působí od roku 1996 postupně ve funkci vedoucího týmu oddělení úvěrů, vedoucí oddělení správy ohrožených úvěrů, manažer úvěrových rizik.

Členství v orgánech jiných společností – žádné

JUDr. Josef Květoň, člen dozorčí rady volený zaměstnanci společnosti (od 19. dubna 2007)

Je absolventem Právnické fakulty UK v Praze, kde absolvoval i rigorózní zkoušku a následně absolvoval postgraduální studium zaměřené na hospodářské a obchodní právo. V letech 1980 – 1994 pracoval jako právník v podnikové sféře. V roce 1994 nastoupil do Modré pyramidy stavební spořitelny, a.s., jako právník a v současné době vykonává funkci vedoucího právního oddělení.

Členství v orgánech jiných společností – žádné

PŘEDSTAVENSTVO

Ing. Jan Pokorný, MBA, předseda představenstva (člen představenstva od 1. ledna 2010, předseda od 4. ledna 2010)

Je absolventem ČVUT v Praze, fakulty strojího inženýrství a postgraduálního studia na Vysoké škole ekonomické v Praze (ekonomie a management). Pan Pokorný je současně absolventem dalších vzdělávacích programů: Certificate of The Brokerage Examination (Ministerstvo financí), Certificate of The Securities and Futures Authority (SFA zkouška, Londýn), The Graduate School of Business (University of Chicago, MBA). Ve skupině Komerční banky, a.s., pracuje od roku 1991. Od roku 2003 do roku 2005 působil jako výkonný ředitel Distribuční sítě, mezi lety 2006 a 2009 zastával pozici First Vice Prezident pro střední a východní Evropu v SG Private Banking SA ve Švýcarsku. Od roku 2010 je předsedou představenstva a ředitelem Modré pyramidy stavební spořitelny, a.s. Do jeho přímé působnosti patří oblast řízení lidských zdrojů, interní a externí komunikace, vnitřního auditu, úvěrových obchodů, správy obchodů, produktových procesů a útvary sekretariát představenstva a tajemník společnosti.

Členství v orgánech jiných společností:

- Penzijní fond Komerční banky, a.s., IČ 61860018, Lucemburská 1170/7, 13011 Praha 3, člen dozorčí rady
- Factoring KB, a.s., IČ 25148290, Lucemburská 1170/7, 13011 Praha 3, člen dozorčí rady
- Protos, uzavřený investiční fond, a.s., IČ 27919871, Dlouhá 34, čp. 713, 110 15 Praha 1, člen představenstva

Ing. Libor Löfler, místopředseda představenstva (člen představenstva od 1. prosince 2006, místopředseda od 21. prosince 2006)

Je absolventem Vysoké školy ekonomické v Praze, fakulty národohospodářské, obor finance a úvěr. V bankovníctví působí od roku 1988. V Komerční bance, a.s., zastával od roku 1999 různé manažerské pozice v oblasti financí, finančního řízení, řízení skupiny a strategie; naposledy zastával současně pozice ředitele pro finanční řízení a zástupce finančního ředitele. Od 1. prosince 2006 vykonává funkci místopředsedy představenstva a prvního náměstka ředitele Modré pyramidy stavební spořitelny, a.s.. Do jeho přímé řídicí působnosti patří oblast financí, řízení rizik a vymáhání a informačních systémů.

Členství v orgánech jiných společností:

- Asociace českých stavebních spořitelů, Vodičkova 30, 110 00 Praha 1, 2. místopředseda prezidia
- Fond pojištění vkladů, člen správní rady, Růžová 15, Praha 1
- Bytové družstvo nájemníků (UND 524), U nových domů I 524, 140 00 Praha 4

Ing. Miroslav Hiršl, člen představenstva (od 25. listopadu 2008)

Absolvent Vysoké školy ekonomické v Praze, fakulty mezinárodních vztahů a postgraduálního studia Graduate School of Banking (Boulder, Colorado, USA). Od svého nástupu do Komerční banky, a.s., v roce 1996 zastával celou řadu obchodních a manažerských pozic v distribuční síti, v roce 2004 poté přešel na pozici vedoucího podpory prodeje pro retail v centrále Komerční banky, a.s.. Od roku 2006 pak, již v Modré pyramidě stavební spořitelně, a.s., řídil rozvoj obchodních synergií s ostatními členy finanční skupiny KB. Od konce roku 2008 zastává funkci člena představenstva a náměstka ředitele Modré pyramidy stavební spořitelny, a.s.. Do jeho přímé řídicí působnosti patří oblast obchodu a marketingu.

Členství v orgánech jiných společností:

- Nadace Komerční banky a.s. - Jistota, Na Příkopě 33, 114 07 Praha 1, předseda dozorčí rady,
- Akademie múzických umění v Praze, Malostranské náměstí 12, 118 00 Praha 1, člen správní rady

DALŠÍ VEDOUcí ZAMĚSTNANCI BANKY

Ing. Aleš Mašanský, obchodní ředitel odboru distribuce (od 1.12.2006)

Absolvent České zemědělské univerzity, obor provoz a ekonomika. Praxe v bankovníctví od roku 2000 v různých manažerských pozicích v oblasti obdoby. V Modré pyramidě stavební spořitelně, a.s., působil od 1.3.2006 jako regionální ředitel.

Členství v orgánech jiných společností – žádné

Ing. Zdeněk Doboš, ředitel odboru marketingu (od 1.12.2009)

Absolvent České zemědělské univerzity (2001), obor Provoz a Ekonomika. Praxe v bankovníctví od roku 2000 ve společnosti Erste Bank Sparkassen (CR), a.s. V letech 2001-2007 působil v Komerční bance, a.s., na pozici Head Financial Analyst. V Modré pyramidě stavební spořitelně, a.s. působil od r.2007 jako vedoucí oddělení Řízení produktů a segmentů.

Členství v orgánech jiných společností – žádné.

Libor Cettl, ředitel odboru úvěrových obchodů (od 1.8.2009)

Absolvent Střední odborné školy v Neratovicích, obor chemik operátor, zaměření na průmyslovou chemii. Praxe v bankovním sektoru od roku 1995, v úvěrové oblasti od roku 1998, od roku 2002 praxe na různých manažerských pozicích v oblasti úvěrových obchodů v Modré pyramidě stavební spořitelně, a.s.

Členství v orgánech jiných společností – žádné

Ing. David Barczy, MBA, ředitel odboru informačních systémů (od 1.3.2007)

Absolvent Ekonomické univerzity v Bratislavě, obor zahraniční obchod a CMC/DePaul MBA, DePaul University, Charles H. Kellstadt Graduate School of Business (Chicago, USA). Praxe v informačních technologiích od roku 2001 v různých manažerských pozicích. V Komerční bance, a.s. působil od 1.6.2003 jako projektový manažer.

Členství v orgánech jiných společností – žádné

PhDr. Hana Vaněčková, ředitelka externí a interní komunikace (od 1.4.2006)
Absolventka Fakulty žurnalistiky Univerzity Karlovy. Praxe v bankovním sektoru od roku 1996.
Členství v orgánech jiných společností – žádné

Dana Dekojová, Bc., ředitelka odboru řízení lidských zdrojů (od 1.1.2007)
Absolventka Ekonomické fakulty Univerzity J. E. Purkyně, zaměřená na management lidských zdrojů. Od roku 1990 působí v bankovníctví, v různých manažerských pozicích především z oblasti lidských zdrojů, ale i v distribuční síti a podpůrných službách.
Členství v orgánech jiných společností – žádné

Ing. Jiří Žaba, ředitel odboru produktových procesů (od 1.5.2007)
Absolvent Vysoké školy ekonomické, obor automatizované systémy řízení v ekonomice. Praxe v bankovníctví od roku 1987 a od roku 1990 v různých vedoucích a manažerských pozicích v oblasti informačních technologií, obchodu, distribuce a elektronického bankovníctví v Komerční bance, a.s.
Členství v orgánech jiných společností – žádné

Ing. Jiří Votrubec, výkonný ředitel, úvěry, správa obchodů, řízení procesů (od 1.2.2010)
Absolvent FEL ČVUT, postgraduálního studia bankovníctví VŠE a řady kurzů a stáží včetně zahraničních. Od roku 1992 různé vedoucí pozice v bankovníctví v oblasti řízení rizik, řízení aktiv a pasiv, controllingu, finančního řízení a managementu. V Modré pyramidě stavební spořitelně, a.s., působil jako ředitel odboru finance (od 1.10.2007).
Členství v orgánech jiných společností – žádné

Mgr. Jan Žižka, tajemník společnosti (od 1.8.2008)
Absolvent Právnické fakulty Univerzity Karlovy v Praze a řady kurzů včetně zahraničních. Praxe v bankovníctví od roku 1997, od roku 2000 na pozici právník a vedoucí compliance. Od roku 2004 zastával pozici Senior legal advisor pro Top korporátní klientelu v Komerční bance, a.s.
Členství v orgánech jiných společností – žádné

Ing. Jiří Koníř, vedoucí oddělení vnitřního auditu (od 1.7.2005)
Absolvent Vysoké školy ekonomické v Praze, obor řízení a řady kurzů včetně zahraničních. Dlouholetá praxe na různých vedoucích pozicích v oblastech řízení informačních systémů, organizace a řízení, řízení pobočkové sítě. Praxe v bankovním sektoru od roku 1991. Od 22.3. 2005 pověřen v Modré pyramidě stavební spořitelně, a.s., řízením vnitřního auditu.
Členství v orgánech jiných společností – žádné

Ing. Mgr. Petr Strnad, ředitel odboru řízení rizik a vymáhání (od 1.9.2009)
Absolvent Vysoké školy ekonomické, studijního programu Mezinárodní ekonomické vztahy a Matematicko-fyzikální fakulty Univerzity Karlovy, obor Finanční a pojistná matematika. Praxe v bankovníctví od roku 2000 v různých vedoucích pozicích v oblasti řízení rizik a finančního řízení.
Členství v orgánech jiných společností – žádné

Ing. Vlastimil Novák, MBA, ředitel odboru správa obchodů (od 7.1.2008)
Absolvent Vysoké školy báňské v Ostravě, fakulta ekonomická, obor systémové inženýrství a absolvent postgraduálního studia podle programu Nottingham Trent University vyučovaném na Brno Business School. Absolvoval řadu odborných kurzů a stáží. Praxe v bankovníctví od roku 1994 na různých vedoucích pozicích. V letech 1999-2002 působil v poradenské společnosti Deloitte & Touche, kde se účastnil řady projektů pro finanční instituce v ČR a SR zaměřené na optimalizaci prodejních procesů, řízení rizik a zavádění elektronických distribučních kanálů.
Členství v orgánech jiných společností - žádné

Souhrnná výše úvěrů poskytnutých bankou členům dozorčí rady, členům představenstva a vrcholného vedení banky:
3 042 tis. Kč.

Banka nevydala žádné záruky za členy dozorčí rady, členy představenstva a členy vrcholného vedení banky.

2. ÚDAJE O SLOŽENÍ AKCIONÁŘŮ

Obchodní firma:	Komerční banka, a.s.
Právní forma:	akciová společnost
Sídlo:	Na Příkopě 33, Praha 1, Česká republika
Výše podílu na hlasovacích právech:	100 % (5 000 kusů akcií)

3. ÚDAJE O STRUKTUŘE KONSOLIDAČNÍHO CELKU, JEHOŽ JE BANKA SOUČÁSTÍ

a) **Komerční banka, a.s., Praha, Česká republika (podíl na MPSS 100 %)**

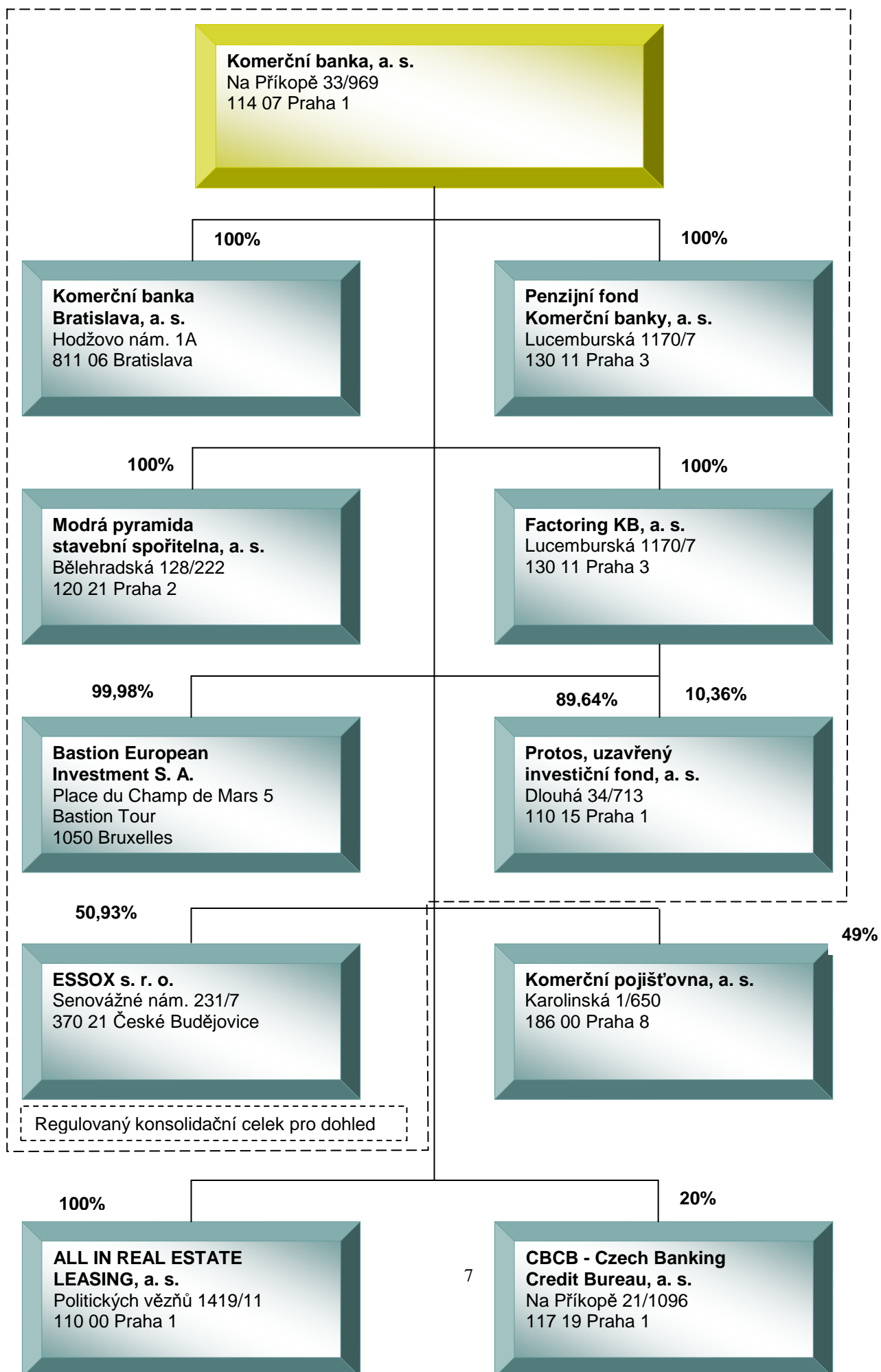
- Komerční banka Bratislava, a.s., Bratislava, Slovenská republika (100 %)
- Penzijní fond Komerční banky, a.s., Praha, Česká republika (100 %)
- Factoring KB, a.s., Praha, Česká republika (100 %)
- Modrá pyramida stavební spořitelna, a.s., Praha, Česká republika (100 %)
- Bastion European Investment S.A., Belgie (99,98 %)
- ESSOX, s.r.o. České Budějovice, Česká republika (50,93 %)
- PROTOS, uzavřený investiční fond, a.s., Praha, Česká republika (89,64 %)

Ovládající osobou ve vztahu k Modré pyramidě stavební spořitelně je Komerční banka, a.s.

1.		
Obchodní firma:	Komerční banka, a.s.	
Právní forma:	akciová společnost	
Sídlo:	Na Příkopě 33, Praha 1	
2.		
Podíl na základním kapitálu:	100 % (5 000 ks akcií).	
3.		
Podíl na hlasovacích právech:	100 %	
4.		
Jiný způsob ovládnání:	ne	
5.		
Souhrnná výše pohledávek:	1 083 tis. Kč	
Souhrnná výše závazků:	556 447 tis. Kč	
6.		
Souhrnná výše cenných papírů emitovaných ovládající osobou v aktivech banky:		11 777 350 tis. Kč
7.		
Souhrnná výše záruk vydaných za ovládající osobou:	0	
Souhrnná výše záruk přijatých od ovládající osoby:	0	

b) Modrá pyramida stavební spořitelna, a.s., nevykonává kontrolu nad žádnou právnickou osobou.

c) Grafické znázornění konsolidačního celku, jehož členem je banka



4. INFORMACE O ČINNOSTECH BANKY

a) Předmět činnosti zapsaný do obchodního rejstříku:

- Společnost je oprávněna:

k výkonu činností uvedených v zákoně č. 96/1993 Sb., o stavebním spoření a státní podpoře stavebního spoření, ve znění pozdějších předpisů (dále jen "zákon o stavebním spoření"), v § 1 písm.

a) přijímání vkladů od účastníků stavebního spoření v rozsahu

- přijímání vkladů v české měně od účastníků stavebního spoření

b) poskytování úvěrů účastníkům stavebního spoření v rozsahu

- poskytování úvěrů v české měně účastníkům stavebního spoření

c) poskytování příspěvku fyzickým osobám účastníkům stavebního spoření v rozsahu

- poskytování příspěvku v české měně fyzickým osobám účastníkům stavebního spoření

a k výkonu činností uvedených v zákoně o stavebním spoření v § 9 odst. 1 písmena

a) poskytování úvěrů osobám, jejichž výrobky a poskytované služby jsou určeny pro uspokojování bytových potřeb v rozsahu

- poskytování úvěrů v české měně osobám, jejichž výrobky a poskytované služby jsou určeny pro uspokojování bytových potřeb

b) přijímání vkladů od banky, zahraničních bank, poboček zahraničních bank, finančních institucí, zahraničních finančních institucí a poboček zahraničních finančních institucí

c) poskytování záruk za úvěry ze stavebního spoření, za úvěry poskytnuté podle § 5 odst. 5 zákona o stavebním spoření a za úvěry uvedené v § 9 odst. 1 písm. a) zákona o stavebním spoření v rozsahu

- poskytování záruk v české měně za úvěry ze stavebního spoření, za úvěry poskytnuté podle § 5 odst. 5 zákona o stavebním spoření a za úvěry uvedené v § 9 odst. 1 písm. a) zákona o stavebním spoření

d) obchodování na vlastní účet s hypotéčními zástavními listy a obdobnými produkty vydávanými členskými státy Organizace pro hospodářskou spolupráci a rozvoj

e) obchodování na vlastní účet s dluhopisy vydávanými Českou republikou, s dluhopisy, za které Česká republika převzala záruku, a s dluhopisy vydávanými Českou národní bankou

f) obchodování na vlastní účet s dluhopisy vydávanými členskými státy Organizace pro hospodářskou spolupráci a rozvoj, centrálními bankami, finančními institucemi těchto států, a bankami se sídlem v těchto státech, jakož

i s dluhopisy, za které tyto státy převzaly záruku, a s dluhopisy vydávanými Evropskou investiční bankou, Nordic Investment Bank a Evropskou centrální bankou,

g) provádění platebního styku a jeho zúčtování v souvislosti s činností stavební spořitelny v rozsahu

- provádění platebního styku a jeho zúčtování v tuzemsku v souvislosti s činností stavební spořitelny

h) poskytování bankovních informací

i) uzavírání obchodů sloužících k zajištění proti měnovému a úrokovému riziku

j) výkon finančního makléřství

Zapsáno: 1. prosince 2008

b) Přehled činností skutečně vykonávaných:

Modrá pyramida stavební spořitelna, a.s., vykonává všechny činnosti uvedené v předchozím odstavci kromě obchodování na vlastní účet s dluhopisy vydávanými členskými státy Organizace pro hospodářskou spolupráci a rozvoj, centrálními bankami a finančními institucemi těchto států, jakož i s dluhopisy, za které tyto státy převzaly záruku, a s dluhopisy vydávanými Evropskou investiční bankou, Nordic Investment Bank a Evropskou centrální bankou v KČ.

c) Přehled činností, jejichž vykonávání nebo poskytování bylo ČNB omezeno nebo vyloučeno:

žádné

5. ÚDAJE O FINANČNÍ SITUACI BANKY

a) ROZVAHA

tis. Kč

		31. 03. 2010	31.12.2009	30.09.2009	30.06.2009	
1-14	Aktiva celkem	1	76 390 247	76 062 079	73 437 844	71 854 237
1.	Pokladní hotovost a pohledávky vůči centrálním bankám	2	247 004	1 148 230	430 196	1 501 997
	1.1 Pokladní hotovost	3	0	0	0	84
	1.2 Pohledávky vůči centrálním bankám	4	247 004	1 148 230	430 196	1 501 912
2.	Finanční aktiva k obchodování	5	0	0	0	0
	2.1 Deriváty k obchodování s kladnou reálnou hodnotou	6	0	0	0	0
	2.2 Kapitálové nástroje k obchodování	7	0	0	0	0
	2.3 Dluhové cenné papíry k obchodování	8	0	0	0	0
	2.4 Pohledávky k obchodování	9	0	0	0	0
	2.5 Pohledávky k obchodování vůči úvěrovým institucím	10	0	0	0	0
	2.6 Pohledávky k obchodování vůči j. osobám než úvěr. institucím	11	0	0	0	0
	2.7 Ostatní pohledávky k obchod. sektorově nečleněné	12	0	0	0	0
3.	Finanční aktiva v reálné hodnotě výkaz. do zisku nebo ztráty	13	0	0	0	0
	3.1 Kapitálové nástroje v reálné hodnotě vykázané do Z/Z	14	0	0	0	0
	3.2 Dluhové cenné papíry v reálné hodnotě vykázané do Z/Z	15	0	0	0	0
	3.3 Pohledávky v reálné hodnotě vykázané do zisku nebo ztráty	16	0	0	0	0
	3.4 Pohledávky v reálné hodnotě vykázané do Z/Z vůči úvěr. inst.	17	0	0	0	0
	3.5 Pohledávky v RH vykázané do Z/Z vůči j.osobám než úvěr.inst.	18	0	0	0	0
	3.6 Ostatní pohledávky v RH vykázané do Z/Z sektorově nečleněné	19	0	0	0	0
4.	Realizovatelná finanční aktiva	20	15 962 606	16 039 864	15 940 337	15 594 896
	4.1 Kapitálové nástroje realizovatelné	21	0	0	0	0
	4.2 Dluhové cenné papíry realizovatelné	22	15 962 606	16 039 864	15 940 337	15 594 896
	4.3 Pohledávky realizovatelné	23	0	0	0	0
	4.4 Pohledávky realizovatelné vůči úvěrovým institucím	24	0	0	0	0
	4.5 Pohledávky realizovatelné vůči j.osobám než úvěr.institucím	25	0	0	0	0
	4.6 Ostatní pohledávky realizovatelné sektorově nečleněné	26	0	0	0	0
5.	Úvěry a jiné pohledávky	27	57 287 780	56 454 469	54 919 077	53 082 921

	5.1 Dluhové cenné papíry neobchodovatelné	28	11 509 485	11 460 221	11 486 166	11 592 670
	5.2 Pohledávky	29	45 778 295	44 994 248	43 432 911	41 490 251
	5.2.1 Pohledávky vůči úvěrovým institucím	30	1 083	7 567	655	2 081
	5.2.2 Pohledávky vůči osobám jiným než úvěrovým institucím	31	45 773 520	44 970 712	43 397 505	41 464 125
	5.2.3 Ostatní pohledávky sektorově nečleněné	32	3 692	15 969	34 750	24 045
6.	Finanční investice držené do splatnosti	33	0	0	0	0
	6.1 Dluhové cenné papíry držené do splatnosti	34	0	0	0	0
	6.2 Pohledávky držené do splatnosti	35	0	0	0	0
	6.3 Pohledávky držené do splatnosti vůči úvěrovým institucím	36	0	0	0	0
	6.4 Pohledávky držené do splatnosti vůči j.osobám než úvěr.inst.	37	0	0	0	0
	6.5 Ostatní pohledávky držené do splatnosti sektorově nečleněné	38	0	0	0	0
7.	Zajišťovací deriváty s kladnou reálnou hodnotou	39	0	0	0	0
	7.1 Zajišť. deriváty s kladnou RH - zajištění reálné hodnoty	40	0	0	0	0
	7.2 Zajišť. deriváty s kladnou RH - zajištění peněžních toků	41	0	0	0	0
	7.3 Zajišť.deriváty s kl.RH- zaj.čistých investic do zahr.jedn.	42	0	0	0	0
	7.4 Zajišť.deriváty s kladnou RH-zajištění úrok.rizika - RH	43	0	0	0	0
	7.5 Zajišť.deriváty s kladnou RH- zajištění úrok.rizika-pen.toky	44	0	0	0	0
8.	Kladné změny reálné hodnoty portfolia zajišťovaných nástrojů	45	0	0	0	0
9.	Hmotný majetek	46	411 686	417 492	423 166	429 525
	9.1 Pozemky, budovy a zařízení	47	383 499	385 671	388 933	391 457
	9.2 Investice do nemovitostí	48	28 187	31 821	34 233	38 068
10.	Nehmotný majetek	49	239 321	241 194	240 077	240 178
	10.1 Goodwill	50	0	0	0	0
	10.2 Ostatní nehmotný majetek	51	239 321	241 194	240 077	240 178
11.	Účasti v přidružených a ovládaných osobách a ve spol.podn.	52	0	0	0	0
12.	Daňové pohledávky	53	0	0	1 612	1 888
	12.1 Pohledávky ze splatné daně	54	0	0	0	0
	12.2 Pohledávky z odložené daně	55	0	0	1 612	1 888
13.	Ostatní aktiva	56	2 241 850	1 760 830	1 483 378	1 002 833
14.	Neoběžná aktiva a vyřazované skupiny určené k prodeji	57	0	0	0	0

tis. Kč

			31.03.2010	31.12.2009	30.09.2009	30.06.2009
1-19	Závazky a vlastní kapitál celkem	1	76 390 247	76 062 079	73 437 844	71 854 237
1-11	Závazky celkem	2	71 913 344	71 847 910	69 598 173	68 387 266
1.	Vklady, úvěry a ostatní finanční závazky vůči centr. bankám	3	0	0	0	0
2.	Finanční závazky k obchodování	4	0	0	0	0
	2.1 Deriváty k obchodování se zápornou reálnou hodnotou	5	0	0	0	0
	2.2 Závazky z krátkých prodejů	6	0	0	0	0
	2.3 Vklady, úvěry a ostatní finanční závazky k obchodování	7	0	0	0	0
	2.4 Vklady, úvěry a ostatní fin.závazky k obch. vůči úvěr.inst.	8	0	0	0	0
	2.5 Vklady, úvěry a ost.fin.závaz.k obch.vůči j.os.než úvěr.inst	9	0	0	0	0
	2.6 Ostatní finanční závazky k obchodování sektorově nečleněné	10	0	0	0	0
	2.7 Emitované dluhové CP určené k odkupu v krátkém období	11	0	0	0	0
3.	Finanční závazky v reálné hodnotě vykázané do zisku/ztráty	12	0	0	0	0
	3.1 Vklady,úvěry a ostatní finanční závazky v RH vykázané do Z/Z	13	0	0	0	0
	3.2 Vklady,úvěry a ost.fin.závaz.v RH vyk.do Z/Z vůči úvěr.inst.	14	0	0	0	0
	3.3 Vklady a ost.fin.záv.v RH vyk.do Z/Z vůči j.os.než úvěr.inst	15	0	0	0	0
	3.4 Ostatní fin.závazky v RH hodnotě vykáz.do Z/Z sektor.nečlen.	16	0	0	0	0
	3.5 Emitované dluhové CP v RH vykázané do zisku nebo ztráty	17	0	0	0	0
	3.6 Podřízené závazky v RH vykázané do zisku nebo ztráty	18	0	0	0	0
4.	Finanční závazky v naběhlé hodnotě	19	70 583 316	70 662 785	68 428 960	67 234 831
	4.1 Vklady, úvěry a ostatní finanční závazky v naběhlé hodnotě	20	70 031 135	70 110 419	67 876 475	66 682 173
	4.1.1 Vklady a ost.fin.závazky v naběhlé hodnotě vůči úvěr.inst.	21	1 795 776	2 824 227	3 243 546	2 458 860
	4.1.2 Vklady a ost.fin.záv.v naběhlé hodn.vůči j.os.než úvěr.inst.	22	68 161 881	67 201 881	64 566 472	64 163 624
	4.2 Ostatní finanční závazky v naběhlé hodnotě sektor.nečleněné	23	73 478	84 311	66 456	59 690
	4.3 Emitované dluhové cenné papíry v naběhlé hodnotě	24	0	0	0	0
	4.4 Podřízené závazky v naběhlé hodnotě	25	552 181	552 366	552 485	552 658
5.	Finanční závazky spojené s převáděnými aktivy	26	0	0	0	0
6.	Zajišťovací deriváty se zápornou reálnou hodnotou	27	21 289	0	0	0
	6.1 Zajišť. deriváty se zápornou RH - zajištění reálné hodnoty	28	0	0	0	0
	6.2 Zajišť. deriváty se zápornou RH - zajištění peněžních toků	29	0	0	0	0

	6.3 Zajišť.deriváty s záp.RH- zaj.čistých investic do zahr.jedn.	30	0	0	0	0
	6.4 Zajišť.deriváty se zápornou RH-zajištění úrok.rizika - RH	31	21 289	0	0	0
	6.5 Zajišť.deriváty s záp.RH-zajištění úrok.rizika-peněžní toky	32	0	0	0	0
7.	Záporné změny reál. hodnoty portfolia zajišťovaných nástrojů	33	0	0	0	0
8.	Rezervy	34	15 212	26 052	25 662	24 885
	8.1 Rezervy na restrukturalizace	35	0	0	0	0
	8.2 Rezervy na daně a soudní spory	36	0	0	0	0
	8.3 Rezervy na důchody a podobné závazky	37	0	0	0	0
	8.4 Rezervy na podrozvahové položky	38	0	0	0	0
	8.5 Rezervy na nevýhodné smlouvy	39	0	0	0	0
	8.6 Ostatní rezervy	40	15 212	26 052	25 662	24 885
9.	Daňové závazky	41	136 146	126 054	69 068	31 142
	9.1 Závazky ze splatné daně	42	0	0	0	0
	9.2 Závazky z odložené daně	43	136 146	126 054	69 068	31 142
10.	Ostatní závazky	44	1 157 381	1 033 019	1 074 482	1 096 407
	Základní kapitál družstev splatný na požádání	45	XX	XX	XX	XX
11.	Závazky spojené s vyřazovanými skupinami určenými k prodeji	46	0	0	0	0
12-19	Vlastní kapitál celkem	47	4 476 903	4 214 169	3 839 671	3 466 971
12.	Základní kapitál	48	500 000	500 000	500 000	500 000
	12.1 Splacený základní kapitál	49	500 000	500 000	500 000	500 000
	12.2 Nesplacený základní kapitál	50	0	0	0	0
13.	Emisní ážio	51	0	0	0	0
14.	Další vlastní kapitál	52	0	0	0	0
	14.1 Kapitálová složka finančních nástrojů	53	0	0	0	0
	14.2 Ostatní kapitálové nástroje	54	0	0	0	0
15.	Fondy z přecenění a ostatní oceňovací rozdíly	55	505 434	477 501	259 129	106 323
	15.1 Oceňovací rozdíly z hmotného majetku	56	0	0	0	0
	15.2 Oceňovací rozdíly z nehmotného majetku	57	0	0	0	0
	15.3 Zajištění čistých investic do zahraničních jednotek	58	0	0	0	0
	15.4 Zajištění peněžních toků	59	0	0	0	0

	15.5 Oceňovací rozdíly z realizovatelných finančních aktiv	60	505 434	477 501	259 129	106 323
	15.6 Oceň.rozdíly z neoběž.aktiv a ukončov.čin.určených k prodeji	61	0	0	0	0
	15.7 Ostatní oceňovací rozdíly	62	0	0	0	0
16.	Rezervní fondy	63	1 107 138	1 107 138	1 107 138	1 107 138
17.	Nerozdělený zisk (neuhrazená ztráta) z předchozích období	64	2 129 530	1 389 862	1 389 862	1 389 862
18.	Vlastní akcie	65	0	0	0	0
19.	Zisk (ztráta) za běžné účetní období	66	234 801	739 668	583 542	363 648

b) VÝKAZ ZISKU A ZTRÁTY

			31.03.2010	31.12.2009	30.09.2009	tis. Kč 30.06.2009
1.	Zisk z finanční a provozní činnosti	1	430 825	1 567 327	1 175 974	767 546
1.1	Úrokové výnosy	2	877 213	3 247 553	2 406 577	1 584 013
	1.1.1 Úroky z pohledávek vůči centrálním bankám	3	2 543	16 824	13 375	10 195
	1.1.2 Úroky z finančních aktiv k obchodování	4	0	0	0	0
	1.1.3 Úroky z finanč. aktiv v reálné hodnotě vykázaných do Z/Z	5	0	0	0	0
	1.1.4 Úroky z realizovatelných finančních aktiv	6	292 295	1 106 172	829 278	550 034
	1.1.5 Úroky z úvěrů a jiných pohledávek	7	575 616	2 124 237	1 563 254	1 023 487
	1.1.6 Úroky z finančních investic držných do splatnosti	8	0	0	0	0
	1.1.7 Zisk ze zajišťovacích úrokových derivátů	9	6 759	0	0	0
	1.1.8 Úroky z ostatních aktiv	10	0	321	310	297
1.2	Úrokové náklady	11	-464 041	-1 792 613	-1 348 418	-897 772
	1.2.1 Úroky na vklady, úvěry a ost.fin.závazky vůči centr.bankám	12	0	0	0	0
	1.2.2 Úroky na finanční závazky k obchodování	13	0	0	0	0
	1.2.3 Úroky na finanč. závazky v reálné hodnotě vykázané do Z/Z	14	0	0	0	0
	1.2.4 Úroky na finanční závazky v naběhlé hodnotě	15	0	0	0	0
	1.2.5 Ztráta ze zajišťovacích úrokových derivátů	16	-9 612	0	0	0
	1.2.6 Úroky na ostatní závazky	17	-454 429	-1 792 613	-1 348 418	-897 772
	1.2.7 Náklady na základní kapitál splatný na požádání	18	0	0	0	0
1.3	Výnosy z dividend	19	0	0	0	0
	1.3.1 Výnosy z dividend z finančních aktiv k obchodování	20	0	0	0	0
	1.3.2 Výnosy z dividend z finan.aktiv v RH vykázaných do Z/Z	21	0	0	0	0
	1.3.3 Výnosy z dividend z realizovatelných finančních aktiv	22	0	0	0	0
	1.3.4 Výnosy z dividend od přidružených a ovládaných osob	23	0	0	0	0
1.4	Výnosy z poplatků a provizí	24	145 135	660 365	504 904	338 196
	1.4.1 Poplatky a provize z operací s finan.nástroji pro zákazníky	25	0	0	0	0
	1.4.1.1 Poplatky a provize z obstarání emisí	26	0	0	0	0
	1.4.1.2 Poplatky a provize z obstarání finančních nástrojů	27	0	0	0	0
	1.4.1.3 Poplatky a provize za poradenskou činnost	28	0	0	0	0

	1.4.2 Poplatky a provize z clearingů a vypořádání	29	0	0	0	0
	1.4.3 Poplatky a provize za obhospodařování hodnot	30	0	0	0	0
	1.4.4 Poplatky a provize za správu, úschovu a uložení hodnot	31	0	0	0	0
	1.4.5 Poplatky a provize z příslibů a záruk	32	0	0	0	0
	1.4.6 Poplatky a provize z platebního styku	33	0	0	0	0
	1.4.7 Poplatky a provize ze strukturovaného financování	34	0	0	0	0
	1.4.8 Poplatky a provize ze sekuritizace	35	0	0	0	0
	1.4.9 Poplatky a provize z ostatních služeb	36	145 135	660 365	504 904	338 196
1.5	Náklady na poplatky a provize	37	-103 015	-521 406	-366 625	-244 793
	1.5.1 Poplatky a provize na operace s finančními nástroji	38	-130	-412	-292	-202
	1.5.2 Poplatky a provize na obhospodařování hodnot	39	0	0	0	0
	1.5.3 Poplatky a provize na správu, úschovu a uložení hodnot	40	0	0	0	0
	1.5.4 Poplatky a provize na clearing a vypořádání	41	-55	-500	-329	-237
	1.5.5 Poplatky a provize na sekuritizaci	42	0	0	0	0
	1.5.6 Poplatky a provize na ostatní služby	43	-102 830	-520 495	-366 004	-244 353
1.6	Realizované Z/Z z finan.aktiv a závazků nevykáz. v RH do Z/Z	44	0	0	0	0
	1.6.1 Zisk (ztráta) z realizovatelných finančních aktiv	45	0	0	0	0
	1.6.2 Zisk (ztráta) z úvěrů a jiných pohledávek	46	0	0	0	0
	1.6.3 Zisk (ztráta) z finančních investic držení do splatnosti	47	0	0	0	0
	1.6.4 Zisk (ztráta) z finančních závazků v naběhlé hodnotě	48	0	0	0	0
	1.6.5 Zisk (ztráta) z ostatních závazků	49	0	0	0	0
1.7	Zisk (ztráta) z finančních aktiv a závazků k obchodování	50	-18 436	0	0	0
	1.7.1 Zisk (ztráta) z kapitálových nástrojů a akciových derivátů	51	0	0	0	0
	1.7.2 Zisk (ztráta) z úrokových nástrojů (včetně úrok. derivátů)	52	-18 436	0	0	0
	1.7.3 Zisk (ztráta) z měnových nástrojů (včetně měn. derivátů)	53	0	0	0	0
	1.7.4 Zisk (ztráta) z úvěrových nástrojů (včetně úvěr. derivátů)	54	0	0	0	0
	1.7.5 Zisk (ztráta) z komodit a komoditních derivátů	55	0	0	0	0
	1.7.6 Zisk (ztráta) z ostatních nástrojů včetně hybridních	56	0	0	0	0
1.8	Zisk (ztráta) z finan. aktiv a závazků v RH vykázané do Z/Z	57	0	0	0	0
1.9	Zisk (ztráta) ze zajišťovacího účetnictví	58	0	0	0	0

1.10	Kurzové rozdíly	59	104	-231	-170	-96
1.11	Zisk (ztráta) z odúčtování aktiv j. než držených k prodeji	60	30	544	324	30
1.12	Ostatní provozní výnosy	61	1 411	7 241	5 865	6 153
1.13	Ostatní provozní náklady	62	-7 576	-34 126	-26 482	-18 186
2.	Správní náklady	63	-125 394	-582 140	-421 843	-300 288
2.1	Náklady na zaměstnance	64	-67 366	-273 332	-208 416	-139 377
	2.1.1 Mzdy a platy	65	-47 558	-195 005	-147 889	-98 023
	2.1.2 Sociální a zdravotní pojištění	66	-16 359	-58 807	-45 680	-30 710
	2.1.3 Penzijní a podobné výdaje	67	-1 361	-5 864	-4 618	-3 251
	2.1.4 Náklady na dočasné zaměstnance	68	-212	-1 642	-1 451	-1 077
	2.1.5 Odměny - vlastní kapitálové nástroje	69	0	0	0	0
	2.1.6 Ostatní náklady na zaměstnance	70	-1 877	-12 014	-8 778	-6 316
2.2	Ostatní správní náklady	71	-58 028	-308 808	-213 427	-160 911
	2.2.1 Náklady na reklamu	72	-12 289	-112 601	-67 055	-62 242
	2.2.2 Náklady na poradenství	73	-713	-3 703	-2 605	-1 515
	2.2.3 Náklady na informační technologie	74	-9 113	-32 001	-28 317	-17 638
	2.2.4 Náklady na outsourcing	75	-188	-750	-500	-313
	2.2.5 Nájemné	76	-9 980	-40 698	-30 331	-20 050
	2.2.6 Jiné správní náklady	77	-25 745	-119 055	-84 618	-59 155
3.	Odpisy	78	-14 952	-57 265	-43 073	-28 530
	3.1 Odpisy pozemků, budov a zařízení	79	-6 454	-26 613	-20 167	-13 452
	3.2 Odpisy investic do nemovitostí	80	0	0	0	0
	3.3 Odpisy nehmotného majetku	81	-8 497	-30 652	-22 906	-15 078
4.	Tvorba rezerv	82	10 840	1 469	1 859	2 636
5.	Ztráty ze znehodnocení	83	-44 574	-132 282	-88 870	-56 923
	5.1 Ztráty ze znehodnocení fin.aktiv nevykázaných v RH do Z/Z	84	-44 574	-132 282	-88 870	-56 923
	5.1.1 Ztráty ze znehodnocení finančních aktiv v pořizovací ceně	85	0	0	0	0
	5.1.2 Ztráty ze znehodnocení realizovatelných finančních aktiv	86	0	0	0	0
	5.1.3 Ztráty ze znehodnocení úvěrů a jiných pohledávek	87	-44 574	-132 282	-88 870	-56 923
	5.1.4 Ztráty ze znehodnocení finan.investic držených do splatnosti	88	0	0	0	0

	5.2 Ztráty ze znehodnocení nefinančních aktiv	89	0	0	0	0
	5.2.1 Ztráty ze znehodnocení pozemků, budov a zařízení	90	0	0	0	0
	5.2.2 Ztráty ze znehodnocení z investic do nemovitostí	91	0	0	0	0
	5.2.3 Ztráty ze znehodnocení goodwillu	92	0	0	0	0
	5.2.4 Ztráty ze znehodnocení nehmotného majetku	93	0	0	0	0
	5.2.5 Ztráty ze znehodnocení účastí v přídr.a ovlád.os.a sp.podn.	94	0	0	0	0
	5.2.6 Ztráty ze znehodnocení ostatních nefinančních aktiv	95	0	0	0	0
6.	Negativní goodwill bezprostředně zahrnutý do výkazu Z/Z	96	0	0	0	0
7.	Podíl na Z/Z přídr. a ovládaných osob a společných podniků	97	0	0	0	0
8.	Zisk nebo ztráta z neoběžných aktiv a vyřazovaných skupin	98	0	0	0	0
1- 8	Zisk nebo ztráta z pokračujících činností před zdaněním	99	256 745	797 110	624 048	384 440
9.	Náklady na daň z příjmů	100	-21 944	-57 442	-40 506	-20 792
	Zisk nebo ztráta z pokračujících činností po zdanění	101	234 801	739 668	583 542	363 648
	Zisk nebo ztráta z ukončované činnosti po zdanění	102	0	0	0	0
10.	Zisk nebo ztráta po zdanění	103	234 801	739 668	583 542	363 648

c) Informace o pohledávkách z fin. činností bez selhání a se selháním

Hodnota před znehodnocením

tis. Kč

		31.03.2010	31.12.2009	30.09.2009	30.06.2009
Pohledávky z finančních činností celkem	1	46 451 974	45 609 300	43 984 306	42 018 256
Pohledávky za úvěrovými institucemi	2	1 083	7 567	655	2 081
Pohledávky za úvěrovými institucemi bez selhání	3	1 083	7 567	655	2 081
Standardní pohledávky za úvěrovými institucemi	4	1 083	7 567	655	2 081
Sledované pohledávky za úvěrovými institucemi	5	0	0	0	0
Pohledávky za úvěrovými institucemi se selháním	6	0	0	0	0
Nestandardní pohledávky za úvěrovými institucemi	7	0	0	0	0
Pochybné pohledávky za úvěrovými institucemi	8	0	0	0	0
Ztrátové pohledávky za úvěrovými institucemi	9	0	0	0	0
Pohledávky za jinými osobami než úvěr.institucemi	10	46 450 891	45 601 733	43 983 651	42 016 176
Pohledávky za j. osobami než úvěr.institucemi bez selhání	11	45 220 599	44 534 671	43 044 433	41 305 662

Standardní pohledávky za jinými osobami než úvěr.institucemi	12	44 483 623	43 849 675	42 313 679	40 447 146
Sledované pohledávky za jin. osobami než úvěr.institucemi	13	736 976	684 996	730 754	858 516
Pohledávky za jin. osobami než úvěr.institucemi se selháním	14	1 230 292	1 067 061	939 218	710 514
Nestandardní pohledávky za jin. osobami než úvěr.institucemi	15	605 293	485 389	390 879	186 886
Pochybné pohledávky za jinými osobami než úvěr.institucemi	16	129 381	127 604	112 079	100 273
Ztrátové pohledávky za jinými osobami než úvěr.institucemi	17	495 618	454 068	436 259	423 355

Účetní hodnota (netto)

tis. Kč

		31.03.2010	31.12.2009	30.09.2009	30.06.2009
Pohledávky z finančních činností celkem	1	45 774 603	44 978 279	43 398 161	41 466 206
Pohledávky za úvěrovými institucemi	2	1 083	7 567	655	2 081
Pohledávky za úvěrovými institucemi bez selhání	3	1 083	7 567	655	2 081
Standardní pohledávky za úvěrovými institucemi	4	1 083	7 567	655	2 081
Sledované pohledávky za úvěrovými institucemi	5	0	0	0	0
Pohledávky za úvěrovými institucemi se selháním	6	0	0	0	0
Nestandardní pohledávky za úvěrovými institucemi	7	0	0	0	0
Pochybné pohledávky za úvěrovými institucemi	8	0	0	0	0
Ztrátové pohledávky za úvěrovými institucemi	9	0	0	0	0
Pohledávky za jinými osobami než úvěr.institucemi	10	45 773 520	44 970 712	43 397 505	41 464 125
Pohledávky za j. osobami než úvěr.institucemi bez selhání	11	45 160 245	44 475 773	42 980 290	41 223 607
Standardní pohledávky za jinými osobami než úvěr.institucemi	12	44 483 623	43 849 675	42 313 679	40 447 146
Sledované pohledávky za jin. osobami než úvěr.institucemi	13	676 623	626 098	666 611	776 461
Pohledávky za jin. osobami než úvěr.institucemi se selháním	14	613 275	494 939	417 216	240 519
Nestandardní pohledávky za jin. osobami než úvěr.institucemi	15	491 402	385 890	307 541	139 681
Pochybné pohledávky za jinými osobami než úvěr.institucemi	16	57 778	54 725	52 108	49 448
Ztrátové pohledávky za jinými osobami než úvěr.institucemi	17	64 095	54 325	57 566	51 390

Opravné položky k jednotlivým pohledávkám

tis. Kč

		31.03.2010	31.12.2009	30.09.2009	30.06.2009
Pohledávky z finančních činností celkem	1	677 371	631 021	586 146	552 050
Pohledávky za úvěrovými institucemi	2	0	0	0	0
Pohledávky za úvěrovými institucemi bez selhání	3	0	0	0	0
Standardní pohledávky za úvěrovými institucemi	4	0	0	0	0
Sledované pohledávky za úvěrovými institucemi	5	0	0	0	0
Pohledávky za úvěrovými institucemi se selháním	6	0	0	0	0
Nestandardní pohledávky za úvěrovými institucemi	7	0	0	0	0
Pochybné pohledávky za úvěrovými institucemi	8	0	0	0	0
Ztrátové pohledávky za úvěrovými institucemi	9	0	0	0	0
Pohledávky za jinými osobami než úvěr.institucemi	10	677 371	631 021	586 146	552 050
Pohledávky za j. osobami než úvěr.institucemi bez selhání	11	60 353	58 899	64 143	82 055
Standardní pohledávky za jinými osobami než úvěr.institucemi	12	0	0	0	0
Sledované pohledávky za jin. osobami než úvěr.institucemi	13	60 353	58 899	64 143	82 055
Pohledávky za jin. osobami než úvěr.institucemi se selháním	14	617 017	572 122	522 003	469 995
Nestandardní pohledávky za jin. osobami než úvěr.institucemi	15	113 891	99 499	83 338	47 205
Pochybné pohledávky za jinými osobami než úvěr.institucemi	16	71 603	72 879	59 971	50 825
Ztrátové pohledávky za jinými osobami než úvěr.institucemi	17	431 523	399 744	378 693	371 965

d) Informace o pohledávkách bez znehodnocení a se znehodnocením

Pohledávky bez znehodnocení

tis. Kč

		31.03.2010	31.12.2009	30.09.2009	30.06.2009
Pohledávky oceňované naběhlou hodnotou	3.1	44 697 852	44 042 345	42 513 458	40 657 252
Pohledávky oceňované reálnou hodnotou		0	0	0	0
Pohledávky bez znehodnocení - netto účetní hodnota	3.7	44 697 852	44 042 345	42 513 458	40 657 252

Pohledávky se znehodnocením

		tis. Kč			
		31.03.2010	31.12.2009	30.09.2009	30.06.2009
Pohledávky oceňované naběhlou hodnotou		1 761 063	1 586 693	1 509 274	1 388 732
Pohledávky oceňované reálnou hodnotou		0	0	0	0
Hodnota před znehodnocením	9.1	1 761 063	1 586 693	1 509 274	1 388 732
Opravné položky u pohledávek oceňovaných naběhlou hodnotou		680 620	634 789	589 821	555 732
Kumulované ztráta u pohledávek oceňovaných reálnou hodnotou		0	0	0	0
Opravné položky a kumulovaná ztráta celkem	9.3	680 620	634 789	589 821	555 732
Pohledávky oceňované naběhlou hodnotou netto		1 080 443	951 903	919 453	833 000
Pohledávky oceňované reálnou hodnotou netto		0	0	0	0
Pohledávky se znehodnocením - netto účetní hodnota	9.7	1 080 443	951 903	919 453	833 000

e) Informace o restrukturalizovaných pohledávkách

tis. Kč

31.03.2010 31.12.2009 30.09.2009 30.06.2009

122 389	73 282	13 025	7 236
---------	--------	--------	-------

g) poměrové ukazatele

tis. Kč

31.03.2010 31.12.2009 30.09.2009 30.06.2009

1.	ukazatel kapitálové přiměřenosti	11,12	11,14	11,37	11,55
2.	rentabilita průměrných aktiv (ROAA)	1,23	1,02	1,09	1,03
3.	rentabilita průměrného vlastního kapitálu (ROAE)	34,07	28,18	30,09	28,95
4.	aktiva na 1 zaměstnance	211 607	205 573	199 559	195 256
5.	správní náklady na jednoho zaměstnance	1 389	1 573	1 528	1 632
6.	zisk nebo ztráta po zdanění na jednoho zaměstnance	2 602	1 999	2 114	1 976

6. ÚDAJE O PLNĚNÍ PRAVIDEL OBEZŘETNÉHO PODNIKÁNÍ**Údaje o kapitálu**

a) Základní kapitál Banky je plně upsán a splacen, činí 500 mil. Kč a je rozdělen na 5 000 ks kmenových akcií na jméno v nominální hodnotě 100 000 Kč na akcii. Akcie jsou v zaknihované podobě a nejsou volně obchodovatelné.

Vedle základního kapitálu vstupují do původního kapitálu (Tier 1) též rezervní fondy a ostatní fondy ze zisku ve výši 1 107 mil. Kč a nerozdělený zisk z předchozích období ve výši 1 390 mil. Kč, naopak se odčítá nehmotný majetek ve výši 239 mil. Kč.

Banka přijala podřízený dluh v celkovém nominálním objemu 550 mil. Kč, který je úročen proměnlivou sazbou vázanou na tříměsíční PRIBOR a má splatnost k 30.4.2014. Podřízený dluh je jedinou součástí dodatkového kapitálu (Tier 2).

Kapitál Banky se skládá z původního kapitálu (Tier 1), dodatkového kapitálu (Tier 2) a je snižován nedostatkem v krytí očekávaných úvěrových ztrát ve výši 2,0 mil. Kč.

			31.03.2010*)	31.12.2009*)	30.09.2009*)	tis. Kč 30.06.2009*)
b)	Souhrnná výše původního kapitálu (složka Tier 1)	2	2 757 679	2 755 806	2 756 923	2 756 823
c)	Souhrnná výše dodatkového kapitálu (složka Tier 2)	22	552 181	552 366	552 485	552 658
d)	Souhrnná výše kapitálu na krytí tržního rizika (složka Tier 3)	36	0	0	0	0
e)	Souhrnná výše odčitatelných položek	19	239 321	241 194	240 077	240 178
	z toho nedostatek v krytí očekávaných úvěrových ztrát u IRB	33	2 038	2 091	2 327	2 379
f)	Souhrnná výše kapitálu po zohlednění odčitatelných položek a stanovených limitů položek kapitálu	1	3 307 823	3 306 082	3 307 081	3 307 102

Údaje o kapitálových požadavcích

a) MPSS je ovládána Komerční bankou, a.s., tedy tuzemskou ovládající osobou a jako taková nemá (dle § 12c zákona č. 21/1992 Sb.) povinnost na individuální úrovni posuzovat dostatečnost vnitřně stanoveného kapitálu. MPSS však participuje na posuzování vnitřně stanoveného kapitálu na úrovni skupiny Komerční banky, a.s.

			31.03.2010*)	31.12.2009*)	30.09.2009*)	tis. Kč 30.06.2009*)
b)	Výše kapitálových požadavků	1	2 378 909	2 374 875	2 327 213	2 289 780
	1. k úvěrovému riziku celkem	2	2 230 202	2 226 168	2 178 506	2 141 073
	1.1 k úvěrovému riziku podle standardizovaného přístupu	3	1 900 988	1 893 689	1 854 678	1 808 904
	v tom: Kap. pož. při STA v IRB k expoz. vůči centr.vládám a bankám	5	0	0	0	0
	Kap. pož. při STA v IRB k expoz. vůči institucím	10	0	0	0	0
	Kap. pož. při STA v IRB k podnikovým expoz.	23	53 366	52 374	55 768	46 705
	Kap. pož. při STA v IRB k retailovým expoz.	24	1 847 622	1 841 315	1 798 910	1 762 200
	Kap. pož. při STA v IRB k ostatním expoz.	26	0	0	0	0
	1.2 k úvěrovému riziku podle přístupu IRB celkem	28	329 214	332 479	323 828	332 168
	Kap. pož. k úvěr. riziku při IRB k vybr. expozicím celkem	29	288 040	292 228	282 997	290 549
	Kap. pož. při IRB k expoz. vůči centr. vládám a bankám	30	86 613	91 457	93 704	97 476
	Kap. pož. při IRB k expoz. vůči institucím	31	201 427	200 771	189 293	193 072
	Kap. pož. při IRB k podnikovým expoz.	32	0	0	0	0
	Kap. pož. při IRB k retailovým expoz.	33	0	0	0	0
	Kap. pož. k úvěr. riziku při IRB k akciovým expoz.	34	0	0	0	0

Kap. pož. k úvěr. riziku při IRB k sekuritizovaným expoz.	35	0	0	0	0
Kap. pož. k úvěr. riziku při IRB k ostatním expozicím	36	41 173	40 251	40 830	41 620
2. k vypořádacímu riziku	37	0	0	0	0
3. k pozičnímu, měnovému a komoditnímu riziku	38	0	0	0	0
4. k operačnímu riziku	45	148 707	148 707	148 707	148 707
5. k riziku angažovanosti obchodního portfolia	50	0	0	0	0
6. ostatních a přechodných vyplývajících za přechodu na přístup IRB nebo přístup AMA	51	0	0	0	0

*) podle vyhlášky ČNB č.123/2007 Sb. §208 podle přílohy č. 27

V Praze dne 06.05.2010

Libor Löfler v.r.
místopředseda představenstva
a první náměstek ředitele společnosti

Miroslav Hiršl v.r.
člen představenstva
a náměstek ředitele společnosti